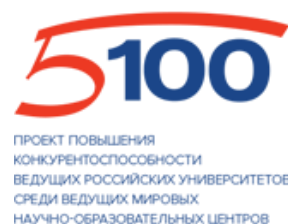


Федеральное государственное автономное образовательное учреждение
высшего образования

РОССИЙСКИЙ УНИВЕРСИТЕТ ДРУЖБЫ НАРОДОВ



**Отчет по исследованию «Выпускник 2017.
Экономический факультет»**

Москва - 2017

Оглавление

1. Введение
2. Данные о выборочной совокупности
3. Общие данные о респондентах
4. РУДН через призму оценок выпускников
5. Прохождение практики
6. Вопросы трудоустройства
7. Основные выводы и рекомендации
8. Приложение 1
9. Приложение 2

Введение

В соответствии с приказом №22/пк от 09.02.2017 г. о проведении исследования Выпускник 2017 на экономическом и филологическом факультетах с **10 февраля по 28 февраля 2017 года** был реализован полевой этап исследования в ходе которого студенты выпускных курсов заполняли анкеты как лично, так и посредством электронной почты, поскольку большинство студентов находится на практике. В связи с тем, что количество собранных анкет было нерепрезентативным, полевой этап был продлен до 15 марта 2017 г. Заказчик исследования – Департамент организации практик и трудоустройства обучающихся РУДН.

Цель проведения опроса: анализ удовлетворенности студентов выпускных курсов организацией практик и содействием дальнейшему трудоустройству.

Задачи исследования:

- самооценка выпускниками своих способностей относительно умения анализировать и логически мыслить; освоения теоретических знаний по специальности; овладения профессионально-значимыми практическими умениями; совершенствования интеллектуального и общекультурного уровня; использования на практике навыков и умений в организации и управлении коллективом; активного общения в научной, производственной, социальной и личностной сферах; способности принятия ответственности за свои решения в рамках профессиональной компетенции, выработке нестандартных решений в проблемных ситуациях и др.;
- оценить удовлетворенность базами (местами) прохождения практик;
- изучить предложения выпускников по улучшению организации и содержания практик;
- оценить готовности осуществления профессиональной деятельности;
- самооценки выпускников относительно уровня подготовки специалистов требованиям современного производства;
- проанализировать способы поиска места работы выпускниками;
- получить оценки степени содействия Университета и выпускающей кафедры в трудоустройстве, а так же сотрудничества с Департаментом организации практик и трудоустройства обучающихся РУДН;
- определить возможности и формы последующего сотрудничества выпускника с Университетом в контексте подготовки будущих специалистов;
- оценить факт трудовой занятости выпускников;

- изучить потенциальные места трудовой занятости выпускников;
- изучить мотивы и критерии при выборе направления и места трудовой деятельности.

Для осуществления анализа удовлетворенности студентов выпускных курсов организацией практик и содействием дальнейшему трудоустройству, был выбран метод опроса (анкетирование), позволяющий получить данные наиболее оперативным и доступным способом. Для этого через ответственного за данное направление на факультете была распространена анкета с просьбой принять участие в опросе. Часть выпускников заполняла анкеты через электронную почту, поскольку на время проведения опроса находились на практике.

ДАННЫЕ О ВЫБОРОЧНОЙ СОВОКУПНОСТИ

Для обеспечения репрезентативности данных часть анкет (32 анкеты) были собраны силами студентов Социологической лаборатории на добровольной основе.

Итого на экономическом факультете было опрошено 245 студентов, что может свидетельствовать о репрезентативности полученных данных.

Таблица 1. Данные о генеральной и выборочной совокупности

	Генеральная совокупность	Выборочная совокупность	% ответивших по уровням образования	% ответивших по факультету
Бакалавриат	258	128	50%	52%
Магистратура	216	117	54%	
Итого	474	245		

ОБЩИЕ ДАННЫЕ О РЕСПОНДЕНТАХ

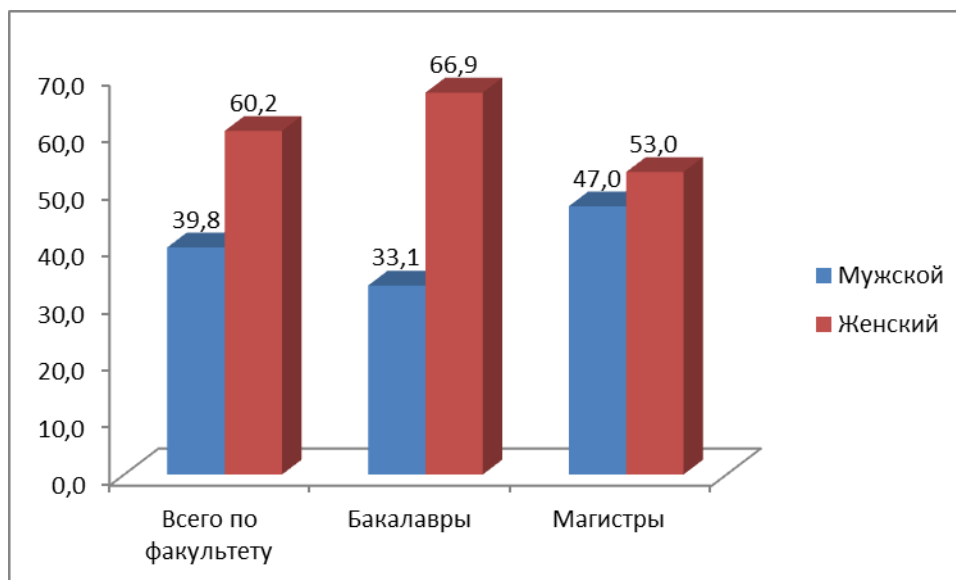
В диаграмме 1 приведен перечень специальностей/направлений обучения.

Диаграмма 1. Распределение числа опрошенных по специальностям/направлениям



Из данных диаграммы видно, что в большей степени представлены выпускники направления Менеджмент (40,91%) и Бухучет (17,36%). По остальным специальностям/направлениям процент не превышает 10%.

Диаграмма 2. Распределение числа опрошенных по полу



Согласно данным диаграммы 2 в целом по факультету процент опрошенных девушек превышает процент опрошенных молодых людей примерно на 20%. Примерно равное число выпускников мужского и женского пола представлены среди магистров. Среди бакалавров девушек в 2 раза больше.

РУДН ЧЕРЕЗ ПРИЗМУ ОЦЕНОК ВЫПУСКНИКОВ

Вопрос, заданный студентам-выпускникам, касался оценки уровня подготовки специалистов в РУДН. Согласно полученным данным, в целом по факультету уровень подготовки оценивается выше среднего: 7,6 баллов. Оценки магистров 8,4, бакалавров – 6,9.

Диаграмма 03. Оцените, пожалуйста, на сколько баллов из 10 возможных уровень подготовки специалистов в РУДН по Вашему направлению/специальности соответствует/не соответствует требованиям, предъявляемым современным рынком труда? (где 1-минимальный балл, 10 –максимальный). Средние оценки

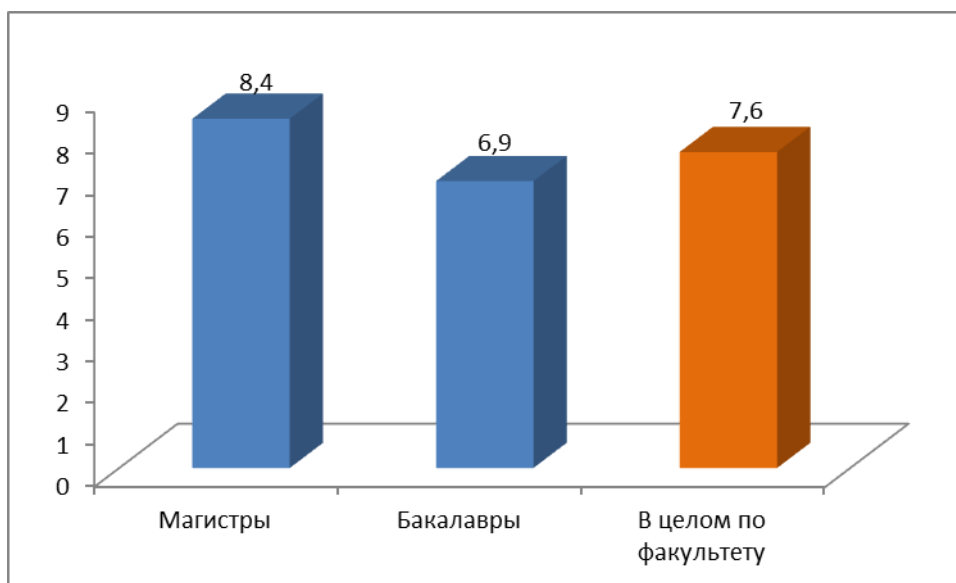
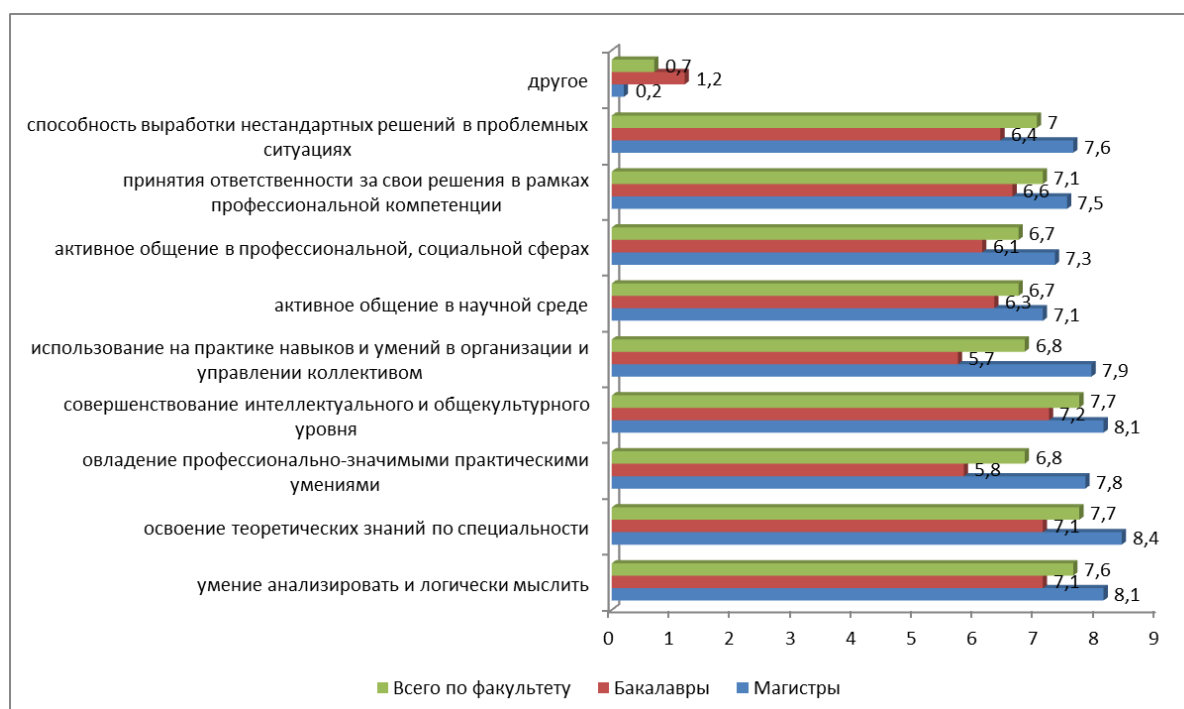


Диаграмма 3. Оцените в баллах от 1 до 10, что Вам дал РУДН, по Вашему мнению, (где 1 – совсем мало, а 10 – вполне достаточно) Средние оценки



Опираясь на данные диаграммы 3, можем сделать вывод, что наименьший средний балл (6,7) наблюдается по показателям активное общение в научной среде и активное общение в профессиональной, социальной сферах. Закономерным также является тот факт, что оценки выпускников магистратуры выше, чем бакалавров. За более длительный процесс обучения магистры смогли получить больший уровень подготовки и дают более высокие оценки. Так, бакалаврам, в свою очередь, необходимо использование на практике навыков и умений в организации и управлении коллективом (средняя оценка 5,7) и овладение профессионально-значимыми практическими умениями (средняя оценка 5,8).

Следующий вопрос касался места РУДН среди других российских ВУЗов. Диаграммы 4-8 отражают полученные средние оценки. Самые низкие оценки (5 место), по мнению студентов Экономического факультета, занимает РУДН по параметру «Уровень воспитательной и внеучебной работы со студентами». Магистры выше всего оценивают роль Университета по «уровню выпускников по их специальности/направлению» (3 место). Среди бакалавров наивысшие оценки по параметрам «уровень развития науки» и «уровень организации учебного процесса» (5 место).

Диаграмма 4. На какое место Вы бы поставили РУДН среди других российских вузов по следующим параметрам: Уровень выпускников по Вашей специальности/ направлению. Средние оценки.

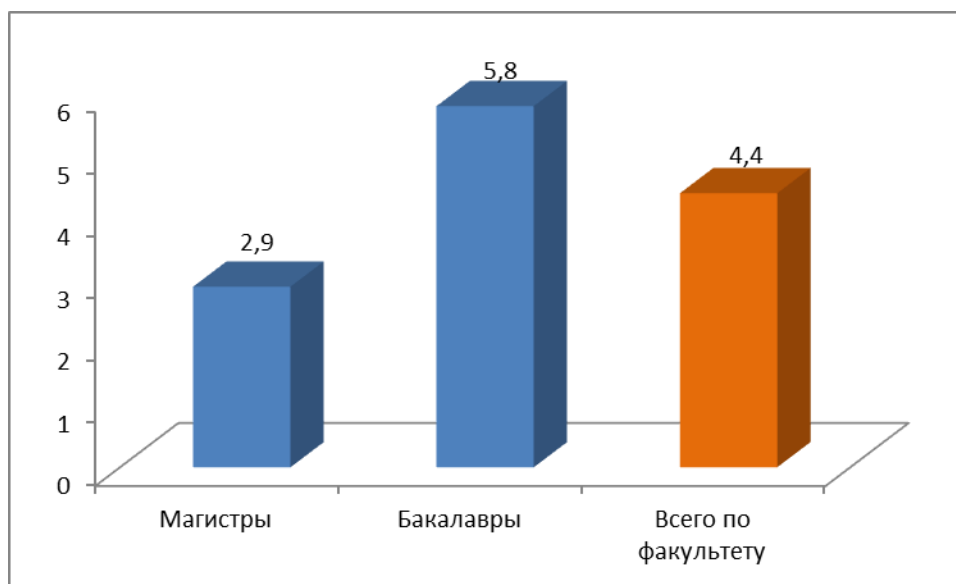


Диаграмма 5. На какое место Вы бы поставили РУДН среди других российских вузов по следующим параметрам: Уровень развития науки. Средние оценки.

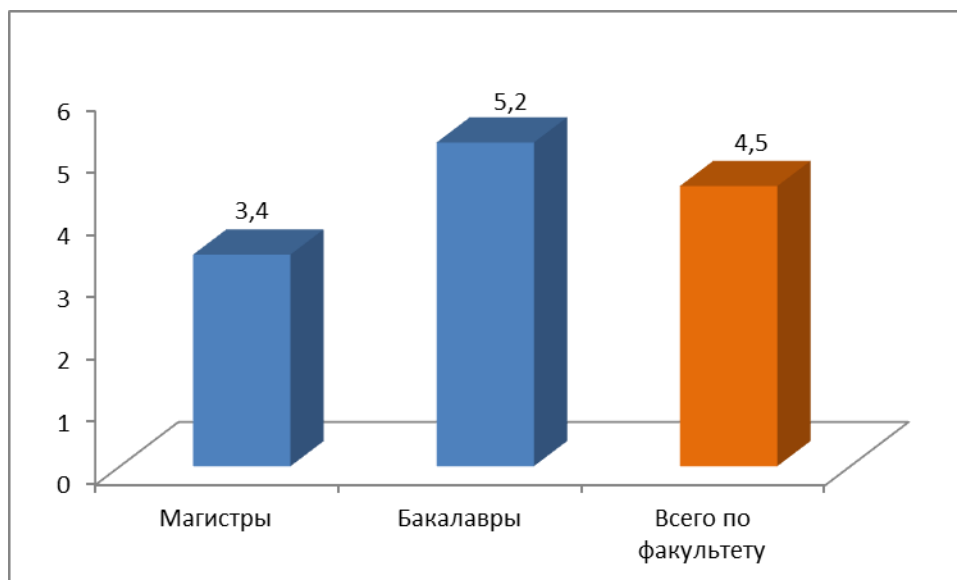


Диаграмма 6. На какое место Вы бы поставили РУДН среди других российских вузов по следующим параметрам: Качество образования. Средние оценки.

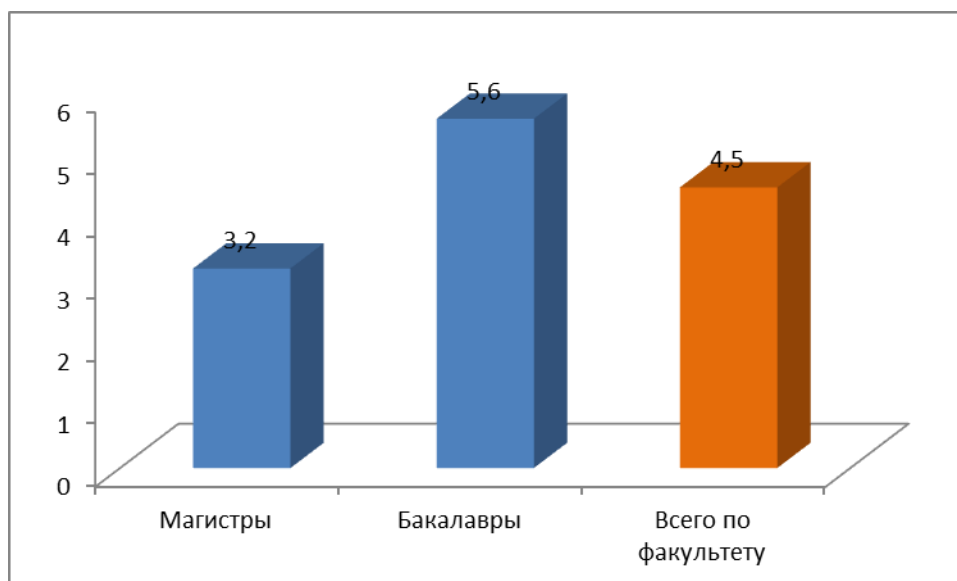


Диаграмма 7. На какое место Вы бы поставили РУДН среди других российских вузов по следующим параметрам: Уровень организации учебного процесса. Средние оценки.

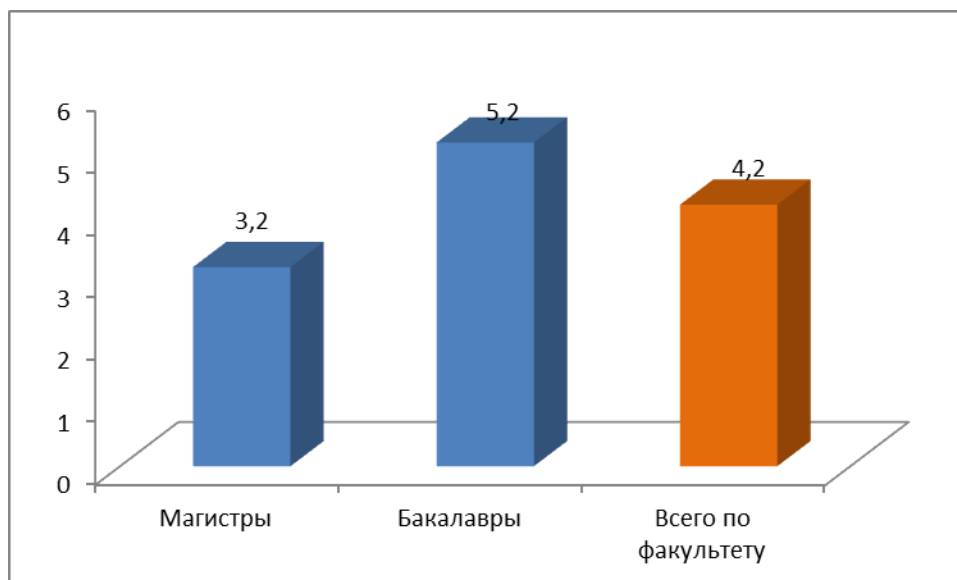
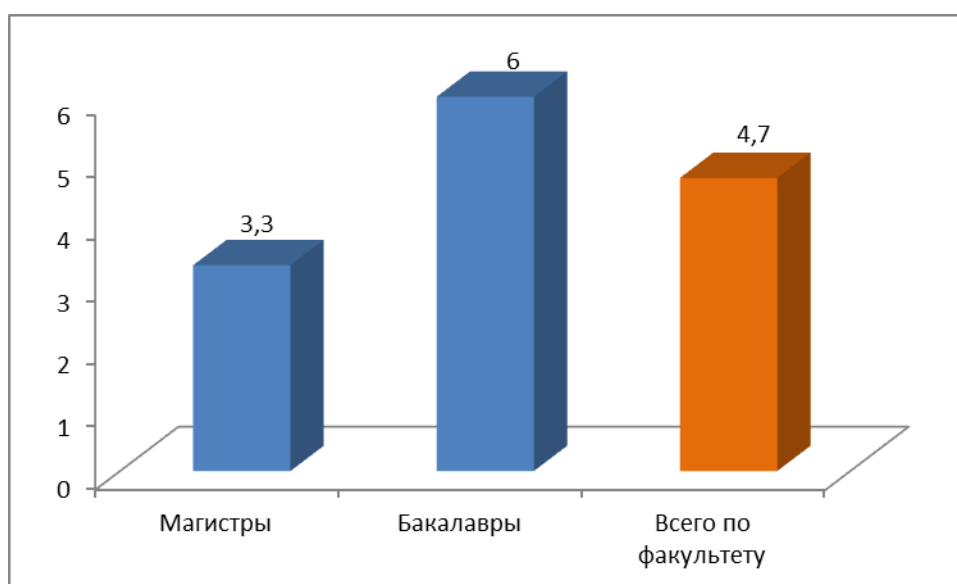


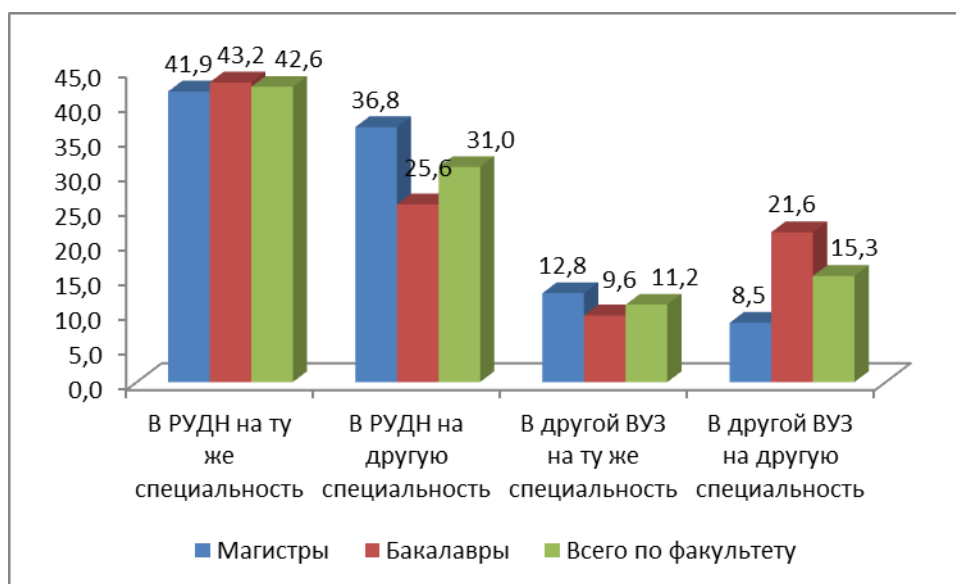
Диаграмма 8. На какое место Вы бы поставили РУДН среди других российских вузов по следующим параметрам: Уровень воспитательной и внеучебной работы со студентами. Средние оценки.



Следующий вопрос представлял собой проекцию, предлагая выпускникам выбрать ту же специальность/направление и ВУЗ или другое, если бы они снова стояли перед выбором. Так, согласно данным диаграммы, большинство студентов (42,6% в целом по

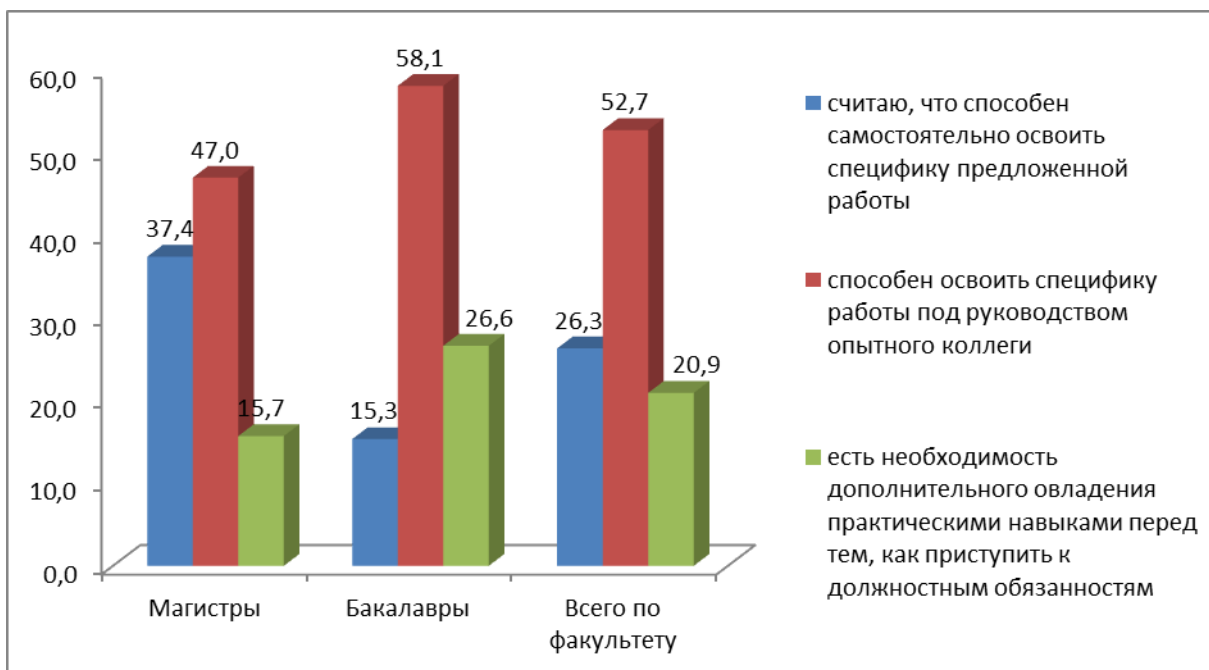
факультету) выбрали бы ту же специальность/направление и также поступили бы в РУДН. Особой разницы между бакалаврами и магистрами нет. Тех, кто предпочел бы поступить в РУДН, но на другую специальность на факультете четверть, среди которых преобладают студенты магистратуры (36,8% против 25,6 среди бакалавров). Полностью изменить ВУЗ и специальность хотели бы 21,6% бакалавров, магистров лишь 8,5%.

Диаграмма 9. Распределение ответов на вопрос: Если бы Вам снова пришлось выбирать специальность/направление и ВУЗ, Вы бы поступили:



Следующим вопросом замерялась готовность осуществлять будущую профессиональную деятельность. 52,7% студентов выпускных курсов факультета полагают, что способны освоить специфику работы под руководством опытного коллеги. Примерно четверть студентов считают, что способна самостоятельно освоить специфику предложенной работы. И лишь у 20,9% есть необходимость дополнительного овладения практическими навыками перед тем как приступить к должностным обязанностям. Если говорить о различии между бакалаврами и магистрами, то большинство среди обеих групп полагают, что способны освоить специфику работы под руководством опытного коллеги. И ожидаемым является тот факт, что магистры (в силу опыта, возраста) в большей степени считают, что способны самостоятельно освоить специфику предложенной работы (37,4% против 15,3% среди выпускников-бакалавров).

Диаграмма 10. Распределение ответов на вопрос: Как вы оцениваете свою готовность осуществлять будущую профессиональную деятельность?



ПРОХОЖДЕНИЕ ПРАКТИКИ

Первый вопрос, который был задан студентам выпускных курсов касался их удовлетворенности местами прохождения практик. Согласно данным диаграммы 11, 40,2% студентов выпускных курсов всего факультета полностью и скорее удовлетворены и примерно столько же (39,8%) скорее не удовлетворены или не удовлетворены вовсе. 20,1% затруднились с ответом. Говоря о распределении среди магистров и бакалавров, магистры в большей степени удовлетворены и скорее удовлетворены базами прохождения практик (56%), бакалавры же напротив в большинстве своем скорее не удовлетворены или полностью не удовлетворены (59,4%).

Диаграмма 11. Распределение ответов на вопрос: Насколько Вы удовлетворены базами (местами) прохождения практик во время учебы в целом

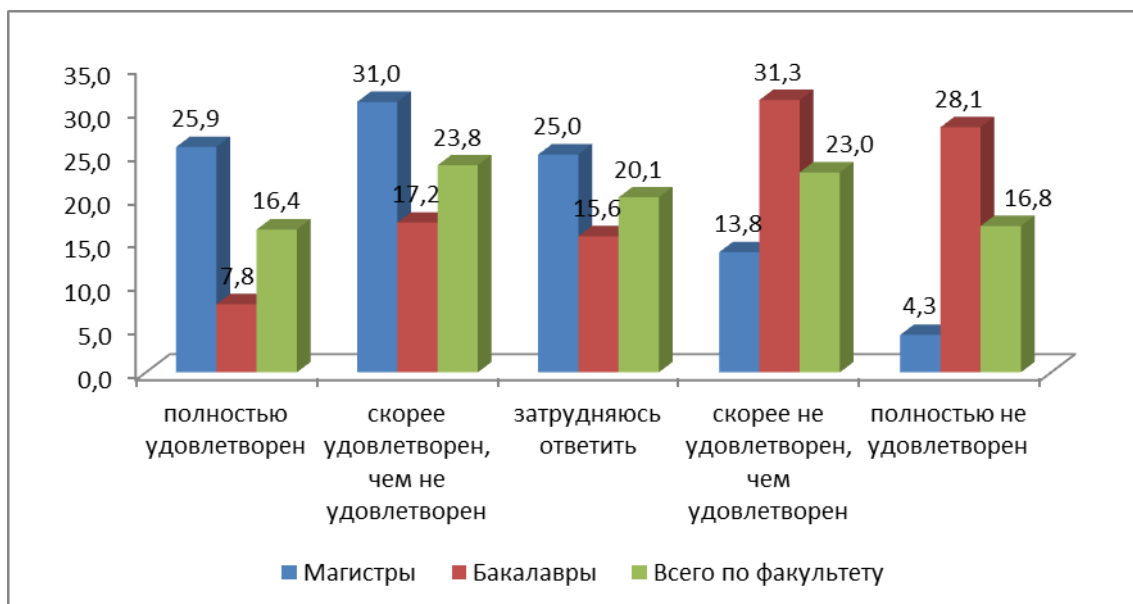


Диаграмма 12. Предложения по организации практик



Для выявления пожеланий студентов в области организации практик был задан открытый вопрос: «Какие предложения по улучшению организации и содержания всех видов практик Вы могли бы внести?». Все ответы были проанализированы, на основе ответов выделены категории. Большинство ответов связаны с пожеланиями в расширении базы мест по прохождению практики, куда должны быть включены крупные компании и организации, и таких мест в принципе должно быть больше – 59,3% ответов, 15,3% ответов связаны с желанием того, чтобы практика имела более практический уклон, нежели теоретический, 11,9% ответов указывают на то, что нужно усилить контроль за

процессом практики со стороны Университета (в том числе работа тьюторов), куда входит своевременное информирование о нюансах прохождения практики, каждый десятый ответ свидетельствует о необходимости обязательного предоставления мест прохождения практики Университетом, 8,5% связаны с пожеланиями изменения сроков прохождения практики (не позднее время/увеличение сроков/сдвиг сроков), столько же - с желанием студентов, чтобы Университет помогал трудоустроиться после прохождения практики, 6,8% ответов – пожелания увеличения помощи иностранным студентам, 1,7% - ответы, связанные с утверждениями, что всем студентам необходима обязательная практика вне Университета. Интересный факт, что на Экономическом факультете нет проблем с предоставлением отчетности по практике.

Диаграмма 13. Предложения по организации практик. Распределение по курсам



Говоря о разнице в видении организации практик у студентов разных курсов, следует отметить, что такие пожелания как «увеличение мест прохождения практики», «практико-ориентированность процесса прохождения практики», «содействие трудоустройству после практики», «организация обязательных практик вне Университета» более востребованы у студентов 4 курса, чем магистрантов, в то время как «изменение сроков практики», «предоставление мест практики Университетом»,

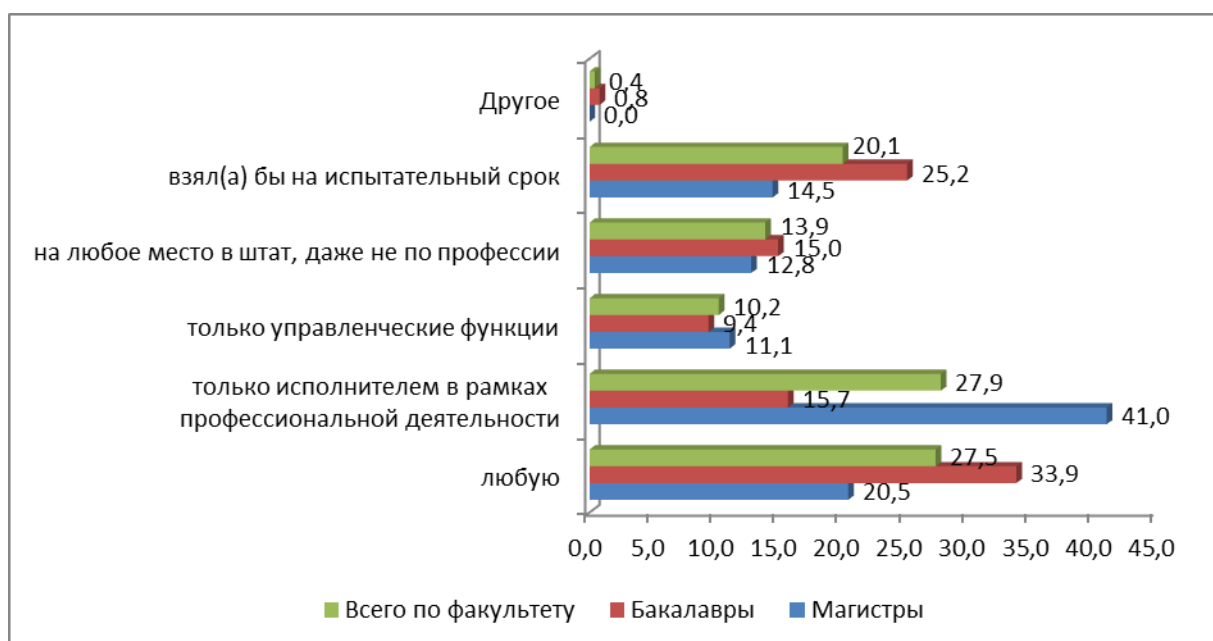
«усиление контроля и своевременное информирование» - магистрантами, чем студентами 4 курса.

ВОПРОСЫ ТРУДОУСТРОЙСТВА

Еще один блок вопросов был направлен изучение проблемы трудоустройства, а также взаимодействия выпускников с отделом содействия занятости и трудоустройства российских и иностранных выпускников РУДН.

По данным диаграммы 14, студенты оценивают свои навыки и умения достаточно реалистично, отмечая, что доверили бы себе быть только исполнителем в рамках профессиональной деятельности (27,9% по факультету), любую работу (27,5%) и 20,1% взяли бы себя на испытательный срок. Среди магистров и бакалавров ситуация схожая.

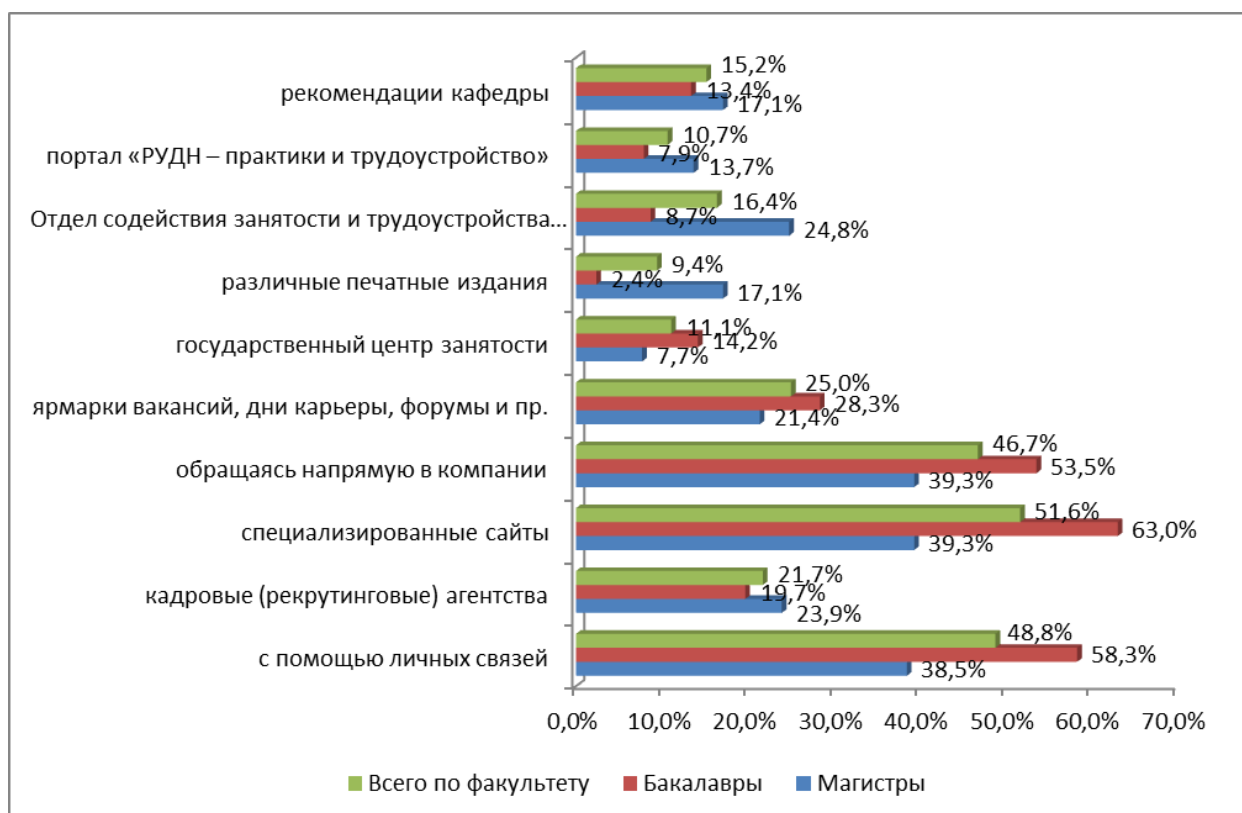
Диаграмма 14. Распределение ответов на вопрос: Если бы Вы были работодателем, то какую работу доверили бы себе



Поиск работы – задача непростая. Студентов спросили о способах поиска работы, которым было (бы) отдано предпочтение. Рассматривая студентов-выпускников в целом, отметим, что основной способ поиска – обратиться на специализированные сайты (51,6%), чуть меньший процент – использовать личные связи (48,8%) и обратиться напрямую в компании (46,7%). Роль университета в данном вопросе не велика: отдел содействия занятости и трудоустройства (16,4%), рекомендации кафедры (15,2%) и портал «РУДН – практики и трудоустройство» (10,7%). Для четверти студентов посещения ярмарок вакансий, дней карьеры, форумов и пр. также является возможностью при поиске работы. Ситуация с бакалаврами и магистрантами не имеет кардинальных отличий от данных по

факультету. Отдел содействия занятости и трудоустройства российских и иностранных выпускников РУДН наибольшее значение имеет для выпускников-магистров – 24,8%.

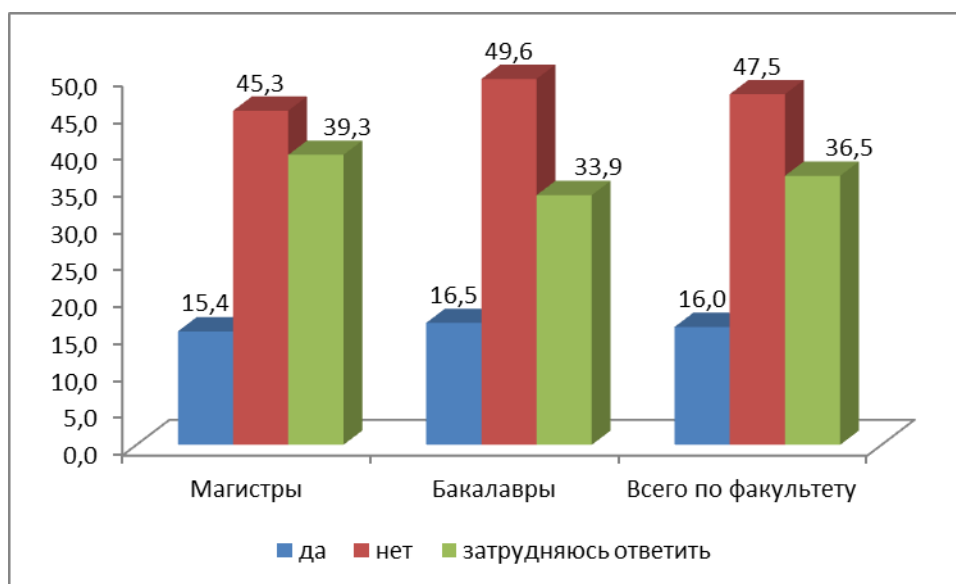
Диаграмма 15. Распределение ответов на вопрос: Какой способ Вы предпочли или предпочтете при поиске работы?



**Процент превышает 100%, поскольку на вопрос можно было дать несколько вариантов ответа*

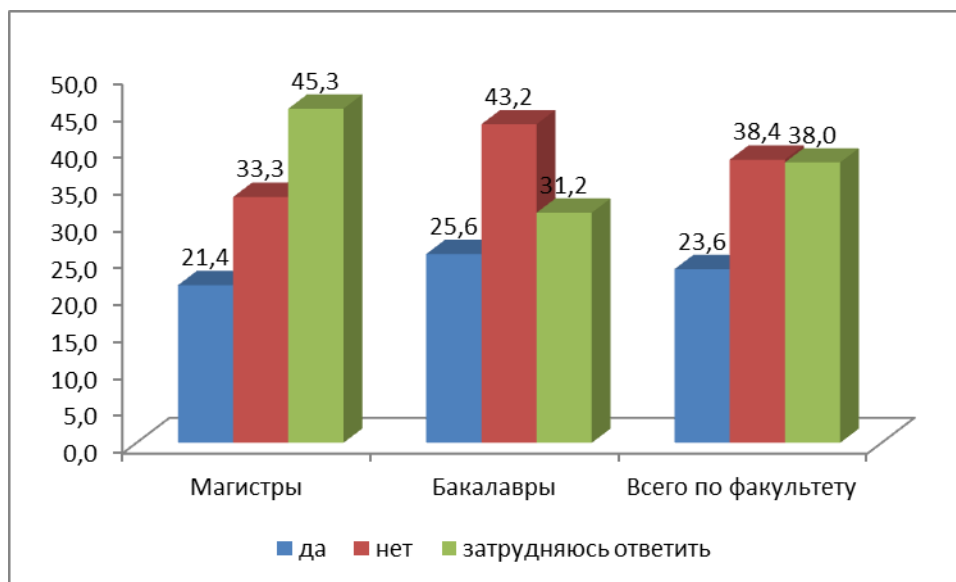
На вопрос о том оказывает ли Университет содействие в трудоустройстве положительно ответили лишь 15-16% студентов выпускных курсов. Около 50% ответивших (вне зависимости от уровня обучения) полагают, что Университет не оказываем им данного содействия. И от примерно трети до 40% затруднились с ответом.

Диаграмма 16. Распределение ответов на вопрос: Оказывает ли Вам содействие Университет в Вашем трудоустройстве



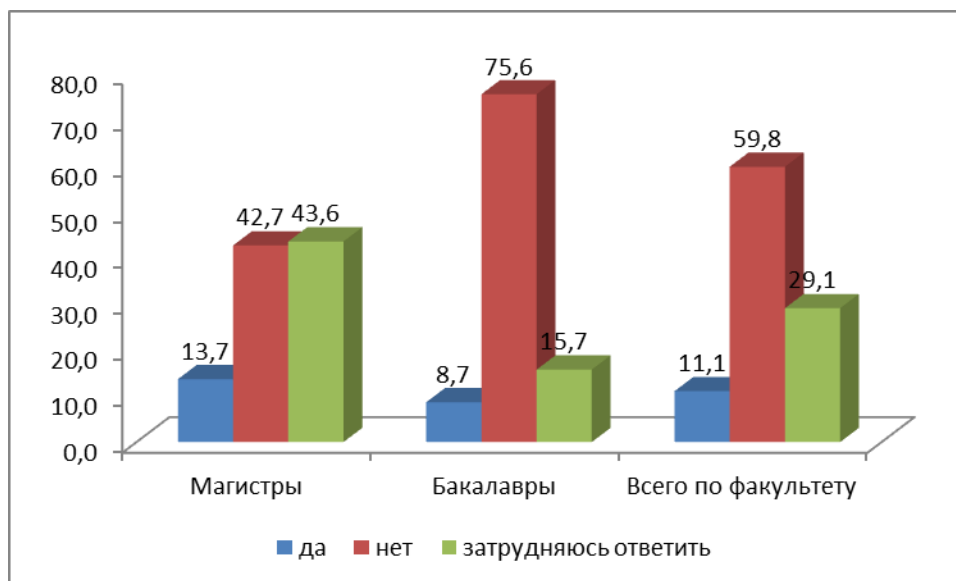
Говоря о помощи кафедры в трудоустройстве, лишь около четверти ответивших как по факультету в целом, так и по уровням обучения, полагают, что кафедра способствует трудоустройству. В то время как треть магистров, 43,2% бакалавров и 38,4% всех опрошенных по факультету считают, что кафедра не оказывает такой помощи. Больше всего затруднившихся с ответом среди магистров (45,3%).

Диаграмма 17. Распределение ответов на вопрос: Способствует ли выпускающая кафедра Вашему трудоустройству



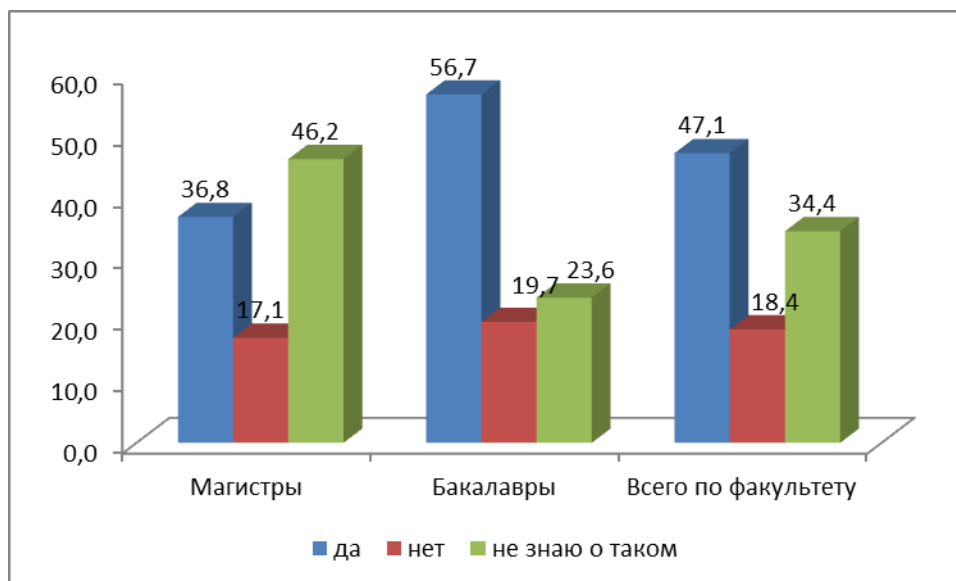
При этом, стоит отметить, что подавляющее большинство студентов выпускных курсов не сотрудничают с отделом содействия занятости и трудоустройства (59,8% по факультету в целом, 75,6% - среди бакалавров, 42,7% - среди магистров). Из числа опрошенных на факультете сотрудничество осуществляет лишь каждый десятый выпускник.

Диаграмма 18. Распределение ответов на вопрос: Сотрудничаете ли Вы с Отделом содействия занятости и трудоустройства российских и иностранных выпускников РУДН



Однако почти половина опрошенных студентов факультета хотели бы содействовать заключению договора о подготовке специалистов с РУДН после трудоустройства в компании. В то же время чуть более трети не знают о таком и 18,4% не хотели бы заключать подобный договор. Среди бакалавров желающих заключить договор значительно больше (56,7% против 36,8%). А среди магистров больше тех, кто не знает о таком (46,2%).

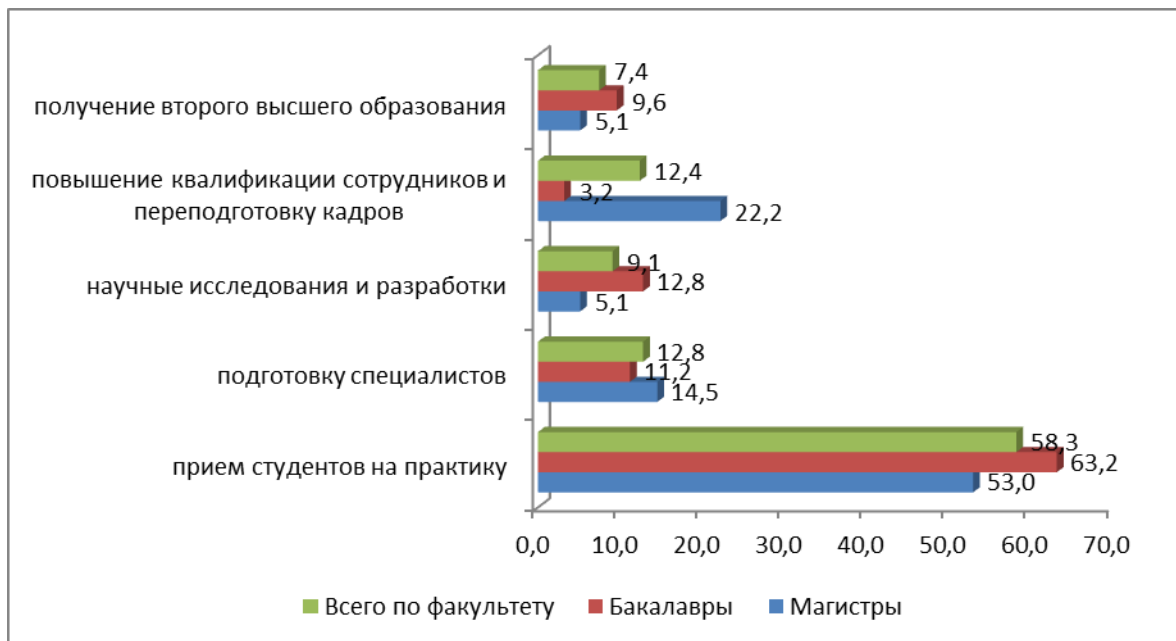
Диаграмма 19. Распределение ответов на вопрос: Хотели бы Вы, трудоустроившись в компании, содействовать заключению договора о подготовке специалистов Вашей компании с Российским университетом дружбы народов



К основным видам деятельности, которую готовы осуществлять будущие выпускники относится в первую очередь готовность принимать студентов на практику

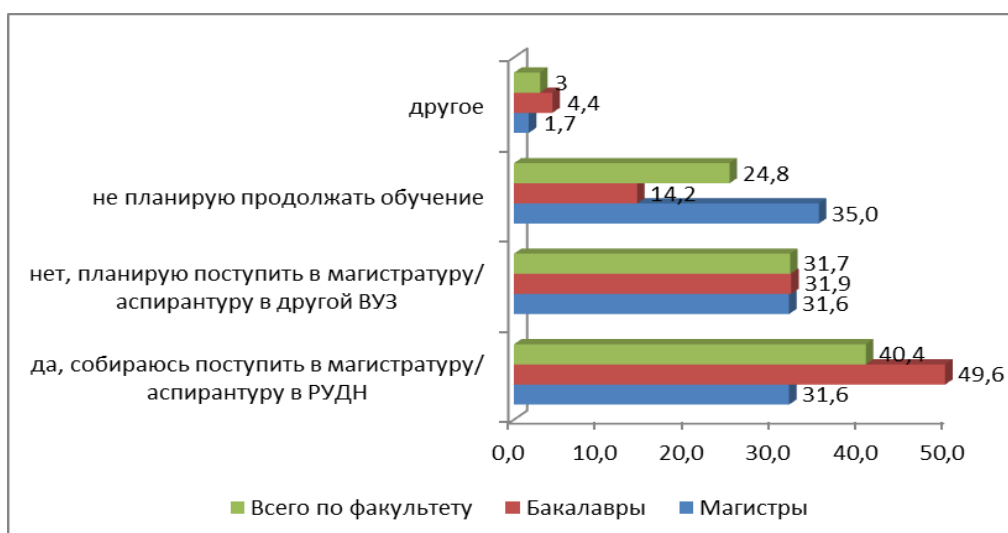
(58,3% по факультету, 63,2% - бакалавры, 53% - магистры). 22,2% студентов-выпускников магистратуры готовы осуществлять повышение квалификации сотрудников и переподготовку кадров.

Диаграмма 20. Распределение ответов на вопрос: Будучи работником компании, какой вид деятельности Вы готовы осуществлять в сотрудничестве с ВУЗом?



Дальнейшие планы студентов-выпускников достаточно разнообразны. Так, 40,4% опрошенных на факультете собираются поступать в магистратуру/аспирантуру в РУДН (из них 49,6% - бакалавры, 31,6% - магистры). Около трети как бакалавров, так и магистров планируют продолжать обучение, но в другом ВУЗе. Четверть студентов факультета не собираются продолжать обучение вовсе. В данном случае большинство составляют студенты-выпускники магистратуры, кто не собирается идти в аспирантуру (35%), а бакалавров четверть.

Диаграмма 21. Распределение ответов на вопрос: Планируете ли Вы продолжить обучение в РУДН после выпуска



Нежелание магистров продолжать обучение вполне объяснимо диаграммой 22, из которой видно, что 62,9% магистров в настоящее время уже работают. Среди бакалавров таковых только треть. Значение по факультету составляет 45,3%.

Диаграмма 22. Распределение ответов на вопрос: Работаете ли Вы в настоящее время

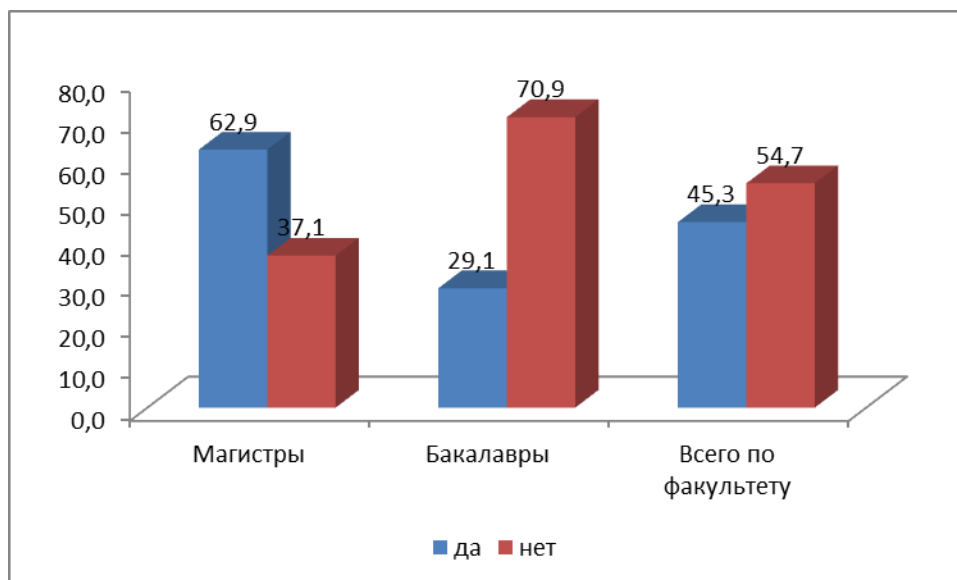
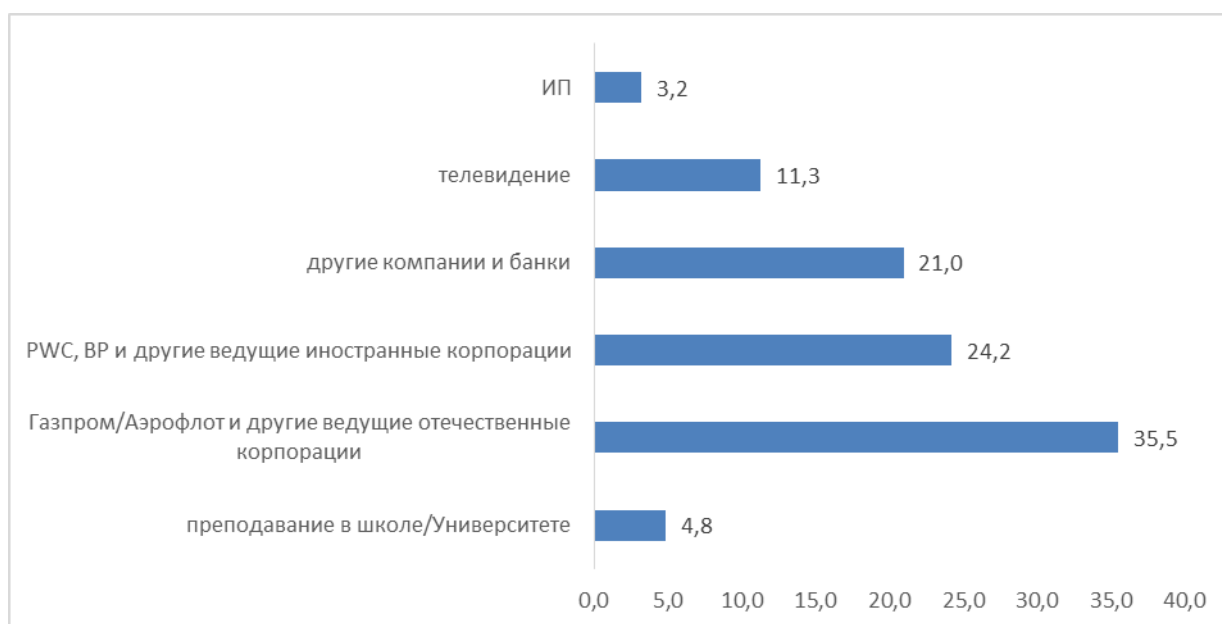


Диаграмма 23. Планируемое место работы



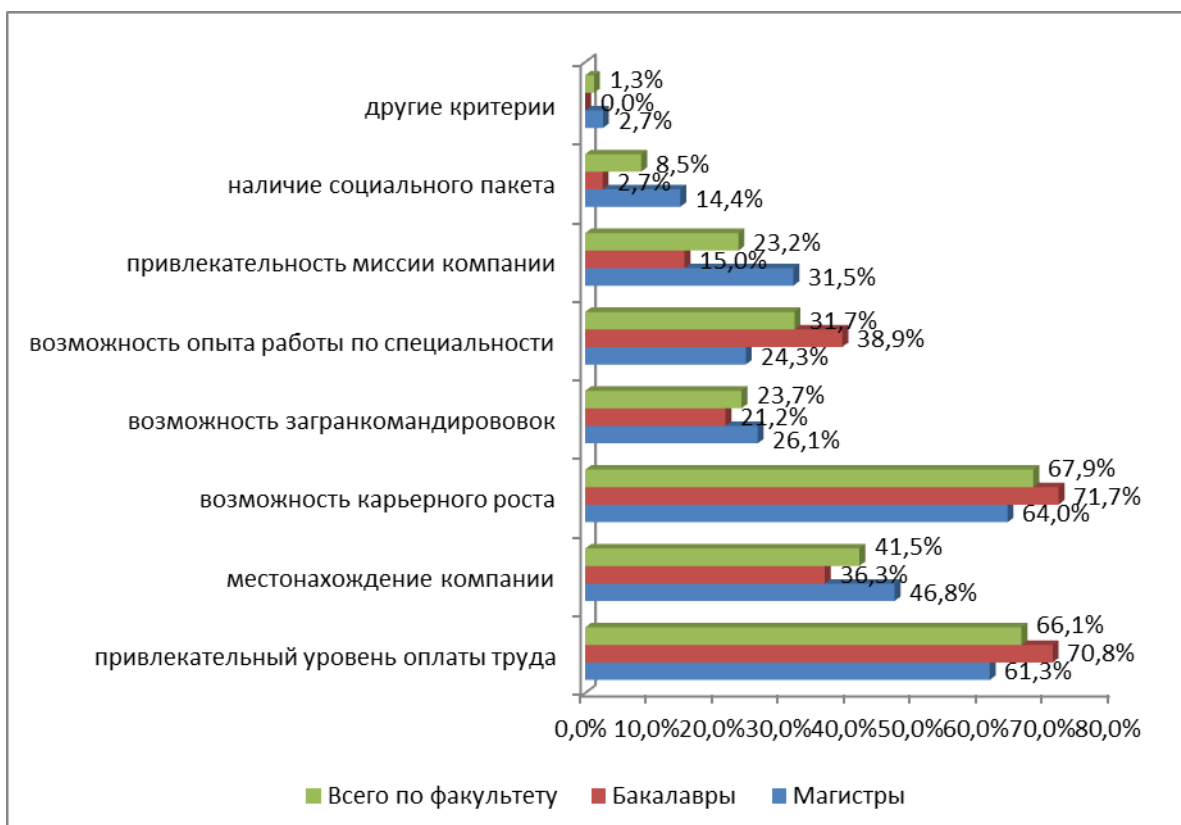
35,5% студентов видят себя работниками ведущих отечественных корпораций, таких как Газпром, Аэрофлот и другие, 24,2% - работниками ведущих иностранных компаний (PWC, BP), каждый пятый видит себя служащим других компаний и банков, 11,3% хотят работать на телевидении (ВГТРК, 1 канал и др.), почти 5% хотят преподавать в школе либо в Университете, 3% собираются открыть индивидуальное предприятие.

Диаграмма 24. Планируемое место работы. Распределение по курсам



Студенты 4 курса больше, чем магистранты видят себя в крупных отечественных и зарубежных компаниях, а также индивидуальном предпринимательстве, в то время как магистранты чаще пишут о телевидении, других корпорациях либо преподавательской деятельности.

Диаграмма 25. Распределение ответов на вопрос: отметьте, какими из ниже указанных критериев обоснован Ваш выбор планируемого места работы



**Процент превышает 100%, поскольку на вопрос можно было дать несколько вариантов ответа*

При выборе места работы выпускники в основном ориентируются на возможность карьерного роста (67,9%), привлекательный уровень оплаты труда (66,1%) и местонахождение компании (41,5%). Для бакалавров на третьем месте стоит возможность опыта работы по специальности (38,9%).

ОБЩИЕ ВЫВОДЫ И РЕКОМЕНДАЦИИ

В ходе исследования были опрошены 52% выпускников Экономического факультета, среди которых преобладают студенты направлений «менеджмент» и «бухгалтерский учет», преимущественно женщины.

- Согласно полученным данным, в целом по факультету уровень подготовки специалистов оценивается выше среднего: 7,6 баллов.

- Наименьший средний балл (6,7) наблюдается по показателям активное общение в научной среде и активное общение в профессиональной, социальной сферах. Закономерным также является тот факт, что оценки выпускников магистратуры выше, чем бакалавров.

- Студенты-магистранты делают акцент на успехах РУДН по уровню подготовки специалистов по их профилю в контексте сравнения с другими вузами, а бакалавры на уровне развития науки и организации учебного процесса. Ниже всего студенты оценивают уровень организации воспитательной и внеучебной работы.

- Если бы студентам вновь пришлось выбирать ВУЗ и специальность, 42,6% сделали бы такой же выбор, каждый четвертый поступил бы в РУДН, но на другую специальность, каждый пятый магистр сменил бы вуз, в то время как бакалавры менее склонны к такому радикальному мнению.

- Говоря о будущей деятельности, треть полагает, что сможет овладеть профессией при помощи опытного наставника, четверть считают, что смогут справиться сами, каждый пятый отмечает необходимость практики.

- 40% студентов удовлетворены местами прохождения практик, эта удовлетворенность выше среди магистрантов. Большинство ответов связаны с пожеланиями в расширении базы мест по прохождению практики, куда должны быть включены крупные компании и организации, и таких мест в принципе должно быть. Интересный факт, что на Экономическом факультете нет проблем с предоставлением отчетности по практике.

- Студенты достаточно самоуверенно смотрят на свои способности полагая, что могут быть исполнителем либо выполнить любую работу в т.ч. организаторскую, в то время как меньший процент взял бы себя на испытательный срок.

- Специализированные сайты, личные связи, обращение в компании напрямую – основные способы поиска работы, в то время как РУДН в этом процессе отводится гораздо меньшая роль.

- Половина студентов считает, что РУДН не помогает трудоустроиться, но каждый четвертый отмечает роль кафедры в этом процессе.

- Большинство студентов выпускных курсов не сотрудничают с отделом содействия занятости и трудоустройства.

- Почти половина опрошенных студентов факультета хотели бы содействовать заключению договора о подготовке специалистов с РУДН после трудоустройства в компании, в которые устроятся они, в основном в сфере прохождения практик.

- Три четверти опрошенных собираются продолжать обучение в магистратуре/аспирантуре.

- 45% опрошенных работают в настоящее время (большой процент среди магистров). 35,5% студентов видят себя работниками ведущих отечественных корпораций, таких как Газпром, Аэрофлот и другие, 24,2% - работниками ведущих иностранных компаний (PWC, BP), каждый пятый видит себя служащим других компаний и банков, 11,3% хотят работать на телевидении (ВГТРК, 1 канал и др.), почти 5% хотя преподавать в школе либо в Университете, 3% собираются открыть индивидуальное предприятие.

- При выборе места работы выпускники в основном ориентируются на возможность карьерного роста, привлекательный уровень оплаты труда и местонахождение компании.

ВЫПУСКНИК РУДН - 2017



Уважаемый студент!

Вам предлагается ответить на ряд вопросов, связанных с трудоустройством выпускников.

По результатам данного опроса будет корректироваться программа по содействию трудоустройству выпускников Университета. Убедительно просим Вас отвечать на предложенные вопросы искренне и подробно. Организаторы опроса гарантируют анонимность всех предоставленных Вами сведений. От добросовестности Ваших ответов будет зависеть будущее трудоустройство выпускников РУДН.



1. Как вы оцениваете свою готовность осуществлять будущую профессиональную деятельность?

- 1) считаю, что способен самостоятельно освоить специфику предложенной работы
- 2) способен освоить специфику работы под руководством опытного коллеги
- 3) есть необходимость дополнительного овладения практическими навыками перед тем, как приступить к должностным обязанностям

2. Оцените, пожалуйста, на сколько баллов из 10 возможных уровень подготовки специалистов в РУДН по Вашему направлению/Не соответствует требованиям, предъявляемым современным рынком труда? (где 1-минимальный балл, 10 –максимальный)

3. Оцените в баллах от 1 до 10, что Вам дал РУДН, по Вашему мнению, (где 1 – совсем мало, а 10 – вполне достаточно):

	Балл	
1	умение анализировать и логически мыслить	
2	освоение теоретических знаний по специальности	
3	овладение профессионально-значимыми практическими умениями	
4	совершенствование интеллектуального и общекультурного уровня	
5	использование на практике навыков и умений в организации и управлении коллективом	
6	активное общение в научной среде	
7	активное общение в профессиональной, социальной сферах	
8	принятия ответственности за свои решения в рамках профессиональной компетенции	
9	способность выработки нестандартных решений в проблемных ситуациях	
10	другое _____	

4. На какое место Вы бы поставили РУДН среди других российских вузов по следующим параметрам:

- 1) Уровень выпускников по Вашей специальности/ направлению _____
- 2) Уровень развития науки _____
- 3) Качество образования _____
- 4) Уровень организации учебного процесса _____
- 5) Уровень воспитательной и внеучебной работы со студентами _____

5. Если бы Вам снова пришлось выбирать специальность/направление и ВУЗ, Вы бы поступили:

- 1) В РУДН на ту же специальность
- 2) В РУДН на другую специальность
- 3) В другой ВУЗ на ту же специальность
- 4) В другой ВУЗ на другую специальность

6. Насколько Вы удовлетворены базами (местами) прохождения практик во время учебы в целом?

- 1) полностью удовлетворен
- 2) скорее удовлетворен, чем не удовлетворен
- 3) затрудняюсь ответить
- 4) скорее не удовлетворен, чем удовлетворен
- 5) полностью не удовлетворен

7. Какие предложения по улучшению организации и содержания всех видов практик Вы могли бы внести?

- 1) _____
- 2) _____
- 3) _____

8. Если бы Вы были работодателем, то какую работу доверили бы себе?

- 1) любую
- 2) только исполнителем в рамках профессиональной деятельности
- 3) только управленческие функции
- 4) на любое место в штат, даже не по профессии
- 5) взял(а) бы на испытательный срок
- 6) другое: _____

9. Какой способ Вы предпочли или предпочтете при поиске работы? (Возможно несколько вариантов ответа)

- 1) с помощью личных связей
- 2) кадровые (рекрутинговые) агентства
- 3) специализированные сайты
- 4) обращаясь напрямую в компании
- 5) ярмарки вакансий, дни карьеры, форумы и пр.
- 6) государственный центр занятости
- 7) различные печатные издания
- 8) Отдел содействия занятости и трудоустройства российских и иностранных выпускников РУДН
- 9) портал «РУДН – практики и трудоустройство»
- 10) рекомендации кафедры
- 11) другое _____

10. Оказывает ли Вам содействие Университет в Вашем трудоустройстве?

- 1) да
- 2) нет
- 3) затрудняюсь ответить

11. Способствует ли выпускающая кафедра Вашему трудоустройству?

- 1) да
- 2) нет
- 3) затрудняюсь ответить

12. Сотрудничаете ли Вы с Отделом содействия занятости и трудоустройства российских и иностранных выпускников РУДН?

- 1) да
- 2) нет
- 3) затрудняюсь ответить

13. Хотели бы Вы, трудоустроившись в компании, содействовать заключению договора о подготовке специалистов Вашей компании с Российским университетом дружбы народов?

- 1) да
- 2) нет
- 3) не знаю о таком

14. Будучи работником компании, какой вид деятельности Вы готовы осуществлять в сотрудничестве с ВУЗом?

- 1) прием студентов на практику
- 2) подготовку специалистов
- 3) научные исследования и разработки
- 4) повышение квалификации сотрудников и переподготовку кадров
- 5) получение второго высшего образования
- 6) другое _____

15. Планируете ли Вы продолжить обучение в РУДН после выпуска?

- 1) да, собираюсь поступить в магистратуру/аспирантуру в РУДН
- 2) нет, планирую поступить в магистратуру/аспирантуру в другой ВУЗ
- 3) не планирую продолжать обучение
- 4) другое _____

16. Работаете ли Вы в настоящее время?

- 1) да
- 2) нет

17. Назовите Ваше планируемое место работы после окончания Университета

место работы

и отметьте, какими из ниже указанных критериев обоснован Ваш выбор? (Выберите не более 3 вариантов ответа)

- | | |
|----------------------------------------------|--------------------------------------|
| 1) привлекательный уровень оплаты труда | б) привлекательность миссии компании |
| 2) местонахождение компании | 7) наличие социального пакета |
| 3) возможность карьерного роста | 8) другие критерии _____ |
| 4) возможность заграничных командировок | |
| 5) возможность опыта работы по специальности | |

18. Напишите, пожалуйста, основную информацию о себе:

Ваш пол: 1) Мужской 2) Женский

Страна: _____

Факультет / институт: _____

Направление / специальность: _____

Курс: _____

Контактная информация (телефон, e-mail, ФИО – по желанию):

Благодарим за сотрудничество!

Таблицы

Таблица 1. Оцените, пожалуйста, на сколько баллов из 10 возможных уровень подготовки специалистов в РУДН по Вашему направлению соответствует/Не соответствует требованиям, предъявляемым современным рынком труда? (где 1-минимальный балл, 10 –максимальный) (в целом по факультету)

	Частота	Валидный процент
1	1	,4
2	3	1,3
3	6	2,6
4	4	1,7
5	12	5,2
6	25	10,7
7	37	15,9
8	74	31,8
9	29	12,4
10	42	18,0
Итого	233	100,0

Таблица 2. Оцените, пожалуйста, на сколько баллов из 10 возможных уровень подготовки специалистов в РУДН по Вашему направлению соответствует /Не соответствует требованиям, предъявляемым современным рынком труда? (где 1-минимальный балл, 10 –максимальный) (бакалавры)

	Частота	Валидный процент
2	2	1,7
3	5	4,3
4	4	3,4
5	10	8,5
6	19	16,2
7	22	18,8
8	43	36,8
9	6	5,1
10	6	5,1
Итого	117	100,0

Таблица 3. Оцените, пожалуйста, на сколько баллов из 10 возможных уровень подготовки специалистов в РУДН по Вашему направлению соответствует/Не соответствует требованиям, предъявляемым современным рынком труда? (где 1-минимальный балл, 10 –максимальный) (магистры)

	Частота	Валидный процент
1	1	0,9
2	1	0,9
3	1	0,9
5	2	1,7
6	6	5,2
7	15	12,9
8	31	26,7
9	23	19,8
10	36	31,0
Итого	116	100,0

Таблица 4. Оцените в баллах от 1 до 10, что Вам дал РУДН, по Вашему мнению, (где 1 – совсем мало, а 10 – вполне достаточно) Умение анализировать и логически мыслить (в целом по факультету)

	Частота	Валидный процент
1	7	2,9
2	6	2,5
3	10	4,1
4	9	3,7
5	11	4,5
6	13	5,3
7	39	16,0
8	43	17,6
9	36	14,8
10	70	28,7
Итого	244	100,0

Таблица 5. Оцените в баллах от 1 до 10, что Вам дал РУДН, по Вашему мнению, (где 1 – совсем мало, а 10 – вполне достаточно) Умение анализировать и логически мыслить (бакалавры)

	Частота	Валидный процент
1	1	0,8
2	5	3,9
3	7	5,5
4	6	4,7
5	10	7,9
6	11	8,7
7	27	21,3
8	20	15,7
9	15	11,8
10	25	19,7

Итого	127	100,0
-------	-----	-------

Таблица 6. Оцените в баллах от 1 до 10, что Вам дал РУДН, по Вашему мнению, (где 1 – совсем мало, а 10 – вполне достаточно) Умение анализировать и логически мыслить (магистры)

	Частота	Валидный процент
1	6	5,1
2	1	,9
3	3	2,6
4	3	2,6
5	1	,9
6	2	1,7
7	12	10,3
8	23	19,7
9	21	17,9
10	45	38,5
Итого	117	100,0

Таблица 7. Оцените в баллах от 1 до 10, что Вам дал РУДН, по Вашему мнению, (где 1 – совсем мало, а 10 – вполне достаточно) Освоение теоретических знаний по специальности (в целом по факультету)

	Частота	Валидный процент
1	1	,4
2	4	1,6
3	5	2,0
4	14	5,7
5	8	3,3
6	17	7,0
7	42	17,2
8	57	23,4
9	43	17,6
10	53	21,7
Итого	244	100,0

Таблица 8. Оцените в баллах от 1 до 10, что Вам дал РУДН, по Вашему мнению, (где 1 – совсем мало, а 10 – вполне достаточно) Освоение теоретических знаний по специальности (бакалавры)

	Частота	Валидный процент
2	3	2,4
3	4	3,1
4	11	8,7

5	7	5,5
6	14	11,0
7	29	22,8
8	28	22,0
9	15	11,8
10	16	12,6
Итого	127	100,0

Таблица 9. Оцените в баллах от 1 до 10, что Вам дал РУДН, по Вашему мнению, (где 1 – совсем мало, а 10 – вполне достаточно) Освоение теоретических знаний по специальности (магистры)

	Частота	Валидный процент
1	1	,9
2	1	,9
3	1	,9
4	3	2,6
5	1	,9
6	3	2,6
7	13	11,1
8	29	24,8
9	28	23,9
10	37	31,6
Итого	117	100,0

Таблица 10. Оцените в баллах от 1 до 10, что Вам дал РУДН, по Вашему мнению, (где 1 – совсем мало, а 10 – вполне достаточно) Овладение профессионально-значимыми практическими умениями (В целом по факультету)

	Частота	Валидный процент
2	8	3,3
3	15	6,2
4	19	7,9
5	28	11,6
6	17	7,0
7	53	21,9
8	50	20,7
9	22	9,1
10	30	12,4
Итого	242	100,0

Таблица 11. Оцените в баллах от 1 до 10, что Вам дал РУДН, по Вашему мнению, (где 1 – совсем мало, а 10 – вполне достаточно) Овладение профессионально-значимыми практическими умениями (бакалавры)

	Частота	Валидный процент
2	6	4,8
3	13	10,4
4	16	12,8
5	20	16,0
6	11	8,8
7	36	28,8
8	13	10,4
9	6	4,8
10	4	3,2
Итого	125	100,0

Таблица 12. Оцените в баллах от 1 до 10, что Вам дал РУДН, по Вашему мнению, (где 1 – совсем мало, а 10 – вполне достаточно) Овладение профессионально-значимыми практическими умениями (магистры)

	Частота	Валидный процент
2	2	1,7
3	2	1,7
4	3	2,6
5	8	6,8
6	6	5,1
7	17	14,5
8	37	31,6
9	16	13,7
10	26	22,2
Итого	117	100,0

Таблица 13. Оцените в баллах от 1 до 10, что Вам дал РУДН, по Вашему мнению, (где 1 – совсем мало, а 10 – вполне достаточно) Совершенствование интеллектуального и общекультурного уровня (В целом по факультету)

	Частота	Валидный процент
1	1	0,4
2	5	2,1
3	10	4,1
4	11	4,5
5	12	5,0
6	14	5,8
7	38	15,7
8	57	23,6
9	41	16,9
10	53	21,9
Итого	242	100,0

Таблица 14. Оцените в баллах от 1 до 10, что Вам дал РУДН, по Вашему мнению, (где 1 – совсем мало, а 10 – вполне достаточно) Совершенствование интеллектуального и общекультурного уровня (бакалавры)

	Частота	Валидный процент
1	1	,8
2	3	2,4
3	6	4,8
4	8	6,4
5	11	8,8
6	6	4,8
7	26	20,8
8	22	17,6
9	23	18,4
10	19	15,2
Итого	125	100,0

Таблица 15. Оцените в баллах от 1 до 10, что Вам дал РУДН, по Вашему мнению, (где 1 – совсем мало, а 10 – вполне достаточно) Совершенствование интеллектуального и общекультурного уровня (магистры)

	Частота	Валидный процент
2	2	1,7
3	4	3,4
4	3	2,6
5	1	,9
6	8	6,8
7	12	10,3
8	35	29,9
9	18	15,4
10	34	29,1
Итого	117	100,0

Таблица 16. Оцените в баллах от 1 до 10, что Вам дал РУДН, по Вашему мнению, (где 1 – совсем мало, а 10 – вполне достаточно) Использование на практике навыков и умений в организации и управлении коллективом (В целом по факультету)

	Частота	Валидный процент
1	10	4,1
2	17	7,0
3	6	2,5
4	12	4,9
5	25	10,2
6	12	4,9
7	37	15,2

8	65	26,6
9	31	12,7
10	29	11,9
Итого	244	100,0

Таблица 17. Оцените в баллах от 1 до 10, что Вам дал РУДН, по Вашему мнению, (где 1 – совсем мало, а 10 – вполне достаточно) Использование на практике навыков и умений в организации и управлении коллективом (Бакалавры)

	Частота	Валидный процент
1	9	7,1
2	15	4,5
3	4	7,0
4	8	5,8
5	20	10,3
6	9	9,5
7	21	14,9
8	31	16,1
9	5	13,2
10	5	14,9
Итого	125	100,0

Таблица 18. Оцените в баллах от 1 до 10, что Вам дал РУДН, по Вашему мнению, (где 1 – совсем мало, а 10 – вполне достаточно) Использование на практике навыков и умений в организации и управлении коллективом (магистры)

	Частота	Валидный процент
1	1	,9
2	2	1,7
3	2	1,7
4	4	3,4
5	5	4,3
6	3	2,6
7	16	13,7
8	34	29,1
9	26	22,2
10	24	20,5
Итого	117	100,0

Таблица 19. Оцените в баллах от 1 до 10, что Вам дал РУДН, по Вашему мнению, (где 1 – совсем мало, а 10 – вполне достаточно) Активное общение в научной среде (В целом по факультету)

	Частота	Валидный процент
--	---------	------------------

1	8	3,3
2	11	4,5
3	17	7,0
4	14	5,8
5	25	10,3
6	23	9,5
7	37	15,3
8	39	16,1
9	32	13,2
10	36	14,9
Итого	242	100,0

Таблица 20. Оцените в баллах от 1 до 10, что Вам дал РУДН, по Вашему мнению, (где 1 – совсем мало, а 10 – вполне достаточно) Активное общение в научной среде (бакалавры)

	Частота	Валидный процент
1	1	,8
2	8	6,4
3	9	7,2
4	8	6,4
5	18	14,4
6	15	12,0
7	32	25,6
8	13	10,4
9	7	5,6
10	14	11,2
Итого	125	100,0

Таблица 21. Оцените в баллах от 1 до 10, что Вам дал РУДН, по Вашему мнению, (где 1 – совсем мало, а 10 – вполне достаточно) Активное общение в научной среде (магистры)

	Частота	Валидный процент
1	7	6,0
2	3	2,6
3	8	6,8
4	6	5,1
5	7	6,0
6	8	6,8
7	5	4,3
8	26	22,2
9	25	21,4
10	22	18,8

Итого	117	100,0
-------	-----	-------

Таблица 22. Оцените в баллах от 1 до 10, что Вам дал РУДН, по Вашему мнению, (где 1 – совсем мало, а 10 – вполне достаточно) Активное общение в профессиональной, социальной сферах (В целом по факультету)

	Частота	Валидный процент
1	8	3,3
2	4	1,7
3	16	6,6
4	24	9,9
5	27	11,2
6	23	9,5
7	33	13,6
8	46	19,0
9	27	11,2
10	34	14,0
Итого	242	100,0

Таблица 23. Оцените в баллах от 1 до 10, что Вам дал РУДН, по Вашему мнению, (где 1 – совсем мало, а 10 – вполне достаточно) Активное общение в профессиональной, социальной сферах (бакалавры)

	Частота	Валидный процент
1	4	3,2
2	3	2,4
3	7	5,6
4	14	11,2
5	20	16,0
6	17	13,6
7	24	19,2
8	25	20,0
9	4	3,2
10	7	5,6
Итого	125	100,0

Таблица 24. Оцените в баллах от 1 до 10, что Вам дал РУДН, по Вашему мнению, (где 1 – совсем мало, а 10 – вполне достаточно) Активное общение в профессиональной, социальной сферах (магистры)

	Частота	Валидный процент
1	4	3,4
2	1	,9
3	9	7,7

4	10	8,5
5	7	6,0
6	6	5,1
7	9	7,7
8	21	17,9
9	23	19,7
10	27	23,1
Итого	117	100,0

Таблица 25. Оцените в баллах от 1 до 10, что Вам дал РУДН, по Вашему мнению, (где 1 – совсем мало, а 10 – вполне достаточно) Принятия ответственности за свои решения в рамках профессиональной компетенции (В целом по факультету)

	Частота	Валидный процент
1	2	,8
2	7	2,9
3	7	2,9
4	15	6,2
5	34	14,0
6	25	10,3
7	35	14,5
8	44	18,2
9	32	13,2
10	41	16,9
Итого	242	100,0

Таблица 26. Оцените в баллах от 1 до 10, что Вам дал РУДН, по Вашему мнению, (где 1 – совсем мало, а 10 – вполне достаточно) Принятия ответственности за свои решения в рамках профессиональной компетенции (бакалавры)

	Частота	Валидный процент
1	1	,8
2	6	4,8
3	2	1,6
4	9	7,2
5	19	15,2
6	19	15,2
7	25	20,0
8	19	15,2
9	11	8,8
10	14	11,2
Итого	125	100,0

Таблица 27. Оцените в баллах от 1 до 10, что Вам дал РУДН, по Вашему мнению, (где 1 – совсем мало, а 10 – вполне достаточно) Принятия ответственности за свои решения в рамках профессиональной компетенции (магистры)

	Частота	Валидный процент
1	1	,9
2	1	,9
3	5	4,3
4	6	5,1
5	15	12,8
6	6	5,1
7	10	8,5
8	25	21,4
9	21	17,9
10	27	23,1
Итого	117	100,0

Таблица 28. Оцените в баллах от 1 до 10, что Вам дал РУДН, по Вашему мнению, (где 1 – совсем мало, а 10 – вполне достаточно) способность выработки нестандартных решений в проблемных ситуациях (В целом по факультету)

	Частота	Валидный процент
1	7	2,9
2	10	4,1
3	11	4,5
4	12	5,0
5	27	11,2
6	19	7,9
7	39	16,1
8	42	17,4
9	28	11,6
10	47	19,4
Итого	242	100,0

Таблица 29. Оцените в баллах от 1 до 10, что Вам дал РУДН, по Вашему мнению, (где 1 – совсем мало, а 10 – вполне достаточно) способность выработки нестандартных решений в проблемных ситуациях (бакалавры)

	Частота	Валидный процент
1	6	4,8
2	6	4,8
3	9	7,2

4	8	6,4
5	14	11,2
6	10	8,0
7	29	23,2
8	18	14,4
9	9	7,2
10	16	12,8
Итого	125	100,0

Таблица 30. Оцените в баллах от 1 до 10, что Вам дал РУДН, по Вашему мнению, (где 1 – совсем мало, а 10 – вполне достаточно) способность выработки нестандартных решений в проблемных ситуациях (магистры)

	Частота	Валидный процент
1	1	,9
2	4	3,4
3	2	1,7
4	4	3,4
5	13	11,1
6	9	7,7
7	10	8,5
8	24	20,5
9	19	16,2
10	31	26,5
Итого	117	100,0

Таблица 31. Оцените в баллах от 1 до 10, что Вам дал РУДН, по Вашему мнению, (где 1 – совсем мало, а 10 – вполне достаточно) Другое (в целом по факультету)

	Частота	Валидный процент
6	1	11,1
7	5	55,6
9	2	22,2
10	1	11,1
Итого	9	100,0

Таблица 32. Оцените в баллах от 1 до 10, что Вам дал РУДН, по Вашему мнению, (где 1 – совсем мало, а 10 – вполне достаточно) Другое (бакалавры)

	Частота	Валидный процент
6	1	16,7
7	3	50,0
9	2	33,3

Итого	6	100,0
-------	---	-------

Таблица 33. Оцените в баллах от 1 до 10, что Вам дал РУДН, по Вашему мнению, (где 1 – совсем мало, а 10 – вполне достаточно) Другое (магистры)

	Частота	Валидный процент
7	2	66,7
10	1	33,3
	3	100,0

Таблица 34. На какое место Вы бы поставили РУДН среди других российских вузов по следующим параметрам: Уровень выпускников по Вашей специальности/направлению. (В целом по факультету)

Место	Частота	Валидный процент
1	54	23,0
2	41	17,4
3	32	13,6
4	22	9,4
5	24	10,2
6	4	1,7
7	15	6,4
8	13	5,5
9	3	1,3
10	24	10,2
21	2	0,9
60	1	0,4
Итого	235	100,0

Таблица 35. На какое место Вы бы поставили РУДН среди других российских вузов по следующим параметрам: Уровень развития науки (В целом по факультету)

Место	Частота	Валидный процент
1	46	19,3
2	36	15,1
3	44	18,5
4	17	7,1
5	39	16,4
6	6	2,5
7	5	2,1
8	14	5,9
9	5	2,1
10	21	8,8
15	2	0,8
21	2	0,8
41	1	0,4

Итого	238	100,0
-------	-----	-------

Таблица 36. На какое место Вы бы поставили РУДН среди других российских вузов по следующим параметрам: Качество образования (В целом по факультету)

Место	Частота	Валидный процент
1	43	18,1
2	55	23,2
3	34	14,3
4	27	11,4
5	23	9,7
6	7	3,0
7	12	5,1
8	13	5,5
9	4	1,7
10	14	5,9
15	1	0,4
20	1	0,4
21	2	0,8
94	1	0,4
Итого	237	100,0

Таблица 37. На какое место Вы бы поставили РУДН среди других российских вузов по следующим параметрам: Уровень организации учебного процесса (В целом по факультету)

Место	Частота	Валидный процент
1	48	20,3
2	43	18,2
3	40	16,9
4	25	10,6
5	23	9,7
6	8	3,4
7	8	3,4
8	6	2,5
9	10	4,2
10	20	8,5
15	3	1,3
20	2	0,8
Итого	236	100,0

Таблица 38. На какое место Вы бы поставили РУДН среди других российских вузов по следующим параметрам: Уровень воспитательной и внеучебной работы со студентами (В целом по факультету)

Место	Частота	Валидный процент
1	76	31,8
2	33	13,8
3	19	7,9
4	11	4,6
5	41	17,2
6	8	3,3
7	3	1,3
8	14	5,9
9	4	1,7
10	21	8,8
13	1	0,4
20	3	1,3
21	2	0,8
30	1	0,4
50	2	0,8
Итого	239	100,0

Таблица 39. На какое место Вы бы поставили РУДН среди других российских вузов по следующим параметрам: Уровень выпускников по Вашей специальности/направлению. (Бакалавры)

Место	Частота	Валидный процент
1	9	7,5
2	11	9,2
3	21	17,5
4	15	12,5
5	19	15,8
6	3	2,5
7	11	9,2
8	9	7,5
9	2	1,7
10	17	14,2
21	2	1,7
60	1	0,8
Итого	120	100,0

Таблица 40. На какое место Вы бы поставили РУДН среди других российских вузов по следующим параметрам: Уровень развития науки (Бакалавры)

Место	Частота	Валидный процент
1	11	9,0
2	9	7,4

3	25	20,5
4	14	11,5
5	29	23,8
6	4	3,3
7	2	1,6
8	8	6,6
9	3	2,5
10	12	9,8
15	2	1,6
21	2	1,6
41	1	0,8
Итого	122	100,0

Таблица 41. На какое место Вы бы поставили РУДН среди других российских вузов по следующим параметрам: Качество образования (Бакалавры)

Место	Частота	Валидный процент
1	10	8,2
2	18	14,8
3	28	23,0
4	16	13,1
5	14	11,5
6	5	4,1
7	10	8,2
8	7	5,7
9	1	0,8
10	8	6,6
15	1	0,8
20	1	0,8
21	2	1,6
94	1	0,8
Итого	122	100,0

Таблица 42. На какое место Вы бы поставили РУДН среди других российских вузов по следующим параметрам: Уровень организации учебного процесса (Бакалавры)

Место	Частота	Валидный процент
1	7	5,8
2	22	18,3
3	24	20,0
4	15	12,5
5	12	10,0
6	5	4,2
7	7	5,8
8	2	1,7

9	6	5,0
10	15	12,5
15	3	2,5
20	2	1,7
Итого	120	100,0

Таблица 43. На какое место Вы бы поставили РУДН среди других российских вузов по следующим параметрам: Уровень воспитательной и внеучебной работы со студентами (Бакалавры)

Место	Частота	Валидный процент
1	27	22,1
2	18	14,8
3	8	6,6
4	4	3,3
5	26	21,3
6	5	4,1
7	1	0,8
8	7	5,7
9	4	3,3
10	13	10,7
13	1	0,8
20	3	2,5
21	2	1,6
30	1	0,8
50	2	1,6
Итого	122	100,0

Таблица 44. На какое место Вы бы поставили РУДН среди других российских вузов по следующим параметрам: Уровень выпускников по Вашей специальности/направлению. (Магистры)

Место	Частота	Валидный процент
1	45	39,1
2	30	26,1
3	11	9,6
4	7	6,1
5	5	4,3
6	1	0,9
7	4	3,5
8	4	3,5
9	1	0,9
10	7	6,1
Итого	115	100,0

Таблица 45. На какое место Вы бы поставили РУДН среди других российских вузов по следующим параметрам: Уровень развития науки (Магистры)

Место	Частота	Валидный процент
1	35	30,2
2	27	23,3
3	19	16,4
4	3	2,6
5	10	8,6
6	2	1,7
7	3	2,6
8	6	5,2
9	2	1,7
10	9	7,8
Итого	116	100,0

Таблица 46. На какое место Вы бы поставили РУДН среди других российских вузов по следующим параметрам: Качество образования (Магистры)

Место	Частота	Валидный процент
1	33	28,7
2	37	32,2
3	6	5,2
4	11	9,6
5	9	7,8
6	2	1,7
7	2	1,7
8	6	5,2
9	3	2,6
10	6	5,2
Итого	115	100

Таблица 47. На какое место Вы бы поставили РУДН среди других российских вузов по следующим параметрам: Уровень организации учебного процесса (Магистры)

Место	Частота	Валидный процент
1	41	35,3
2	21	18,1
3	16	13,8
4	10	8,6
5	11	9,5
6	3	2,6

7	1	0,9
8	4	3,4
9	4	3,4
10	5	4,3
Итого	116	100,0

Таблица 48. На какое место Вы бы поставили РУДН среди других российских вузов по следующим параметрам: Уровень воспитательной и внеучебной работы со студентами (Магистры)

Место	Частота	Валидный процент
1	49	41,9
2	15	12,8
3	11	9,4
4	7	6,0
5	15	12,8
6	3	2,6
7	2	1,7
8	7	6,0
10	8	6,8
Итого	117	100,0

Таблица 49. Если бы Вам снова пришлось выбрать специальность/направление и ВУЗ, Вы бы поступили (В целом по факультету)

	Частота	Валидный процент
В РУДН на ту же специальность	103	42,6
В РУДН на другую специальность	75	31,0
В другой ВУЗ на ту же специальность	27	11,2
В другой ВУЗ на другую специальность	37	15,3
Итого	242	100,0

Таблица 50. Если бы Вам снова пришлось выбрать специальность/направление и ВУЗ, Вы бы поступили (Бакалавры)

	Частота	Валидный процент
В РУДН на ту же специальность	54	43,2
В РУДН на другую специальность	32	25,6

В другой ВУЗ на ту же специальность	12	9,6
В другой ВУЗ на другую специальность	27	21,6
Итого	125	100,0

Таблица 51. Если бы Вам снова пришлось выбрать специальность/направление и ВУЗ, Вы бы поступили (Магистры)

	Частота	Валидный процент
В РУДН на ту же специальность	49	41,9
В РУДН на другую специальность	43	36,8
В другой ВУЗ на ту же специальность	15	12,8
В другой ВУЗ на другую специальность	10	8,5
Итого	117	100,0

Таблица 52. Насколько Вы удовлетворены базами (местами) прохождения практик во время учебы в целом (в целом по факультету)

	Частота	Валидный процент
полностью удовлетворен	40	16,4
скорее удовлетворен, чем не удовлетворен	58	23,8
затрудняюсь ответить	49	20,1
скорее не удовлетворен, чем удовлетворен	56	23,0
полностью не удовлетворен	41	16,8
Итого	244	100,0

Таблица 53. Насколько Вы удовлетворены базами (местами) прохождения практик во время учебы в целом (бакалавры)

	Частота	Валидный процент
полностью удовлетворен	10	7,8
скорее удовлетворен, чем не удовлетворен	22	17,2

затрудняюсь ответить	20	15,6
скорее не удовлетворен, чем удовлетворен	40	31,3
полностью не удовлетворен	36	28,1

Таблица 54. Насколько Вы удовлетворены базами (местами) прохождения практик во время учебы в целом (магистры)

	Частота	Валидный процент
полностью удовлетворен	30	25,9
скорее удовлетворен, чем не удовлетворен	36	31,0
затрудняюсь ответить	29	25,0
скорее не удовлетворен, чем удовлетворен	16	13,8
полностью не удовлетворен	5	4,3
Итого	116	100,0

Таблица 55. Предложения по организации практик

Категории	Процент наблюдения
Оптимизация формы отчетности	0,0%
Расширение базы мест прохождения практики	59,3%
Изменение сроков прохождения практики	8,5%
Возможность самостоятельного выбора мест практики	0,0%
Содействие трудоустройству студентов после практики	8,5%
Предоставление мест прохождения практики Университетом	10,2%
Практико-ориентированность процесса прохождения	15,3%
Усиление контроля за реализацией практики и своевременное информирование	11,9%
Помощь иностранным студентам в прохождении практики	6,8%
Организация обязательных практик вне факультета	1,7%
Итого	122%

Таблица 56. Предложения по организации практик. Распределение по курсам

	4 курс бакалавриата	2 курс магистратуры
Оптимизация формы отчетности	0,0%	0,0%
Расширение базы мест прохождения практики	64,3%	47,1%
Изменение сроков прохождения практики	4,8%	17,6%
Возможность самостоятельного выбора мест практики	0,0%	0,0%
Содействие трудоустройству студентов после практики	9,5%	5,9%
Предоставление мест прохождения практики	7,1%	17,6%

Университетом		
Практико-ориентированность процесса прохождения	19,0%	5,9%
Усиление контроля за реализацией практики и своевременное информирование	9,5%	17,6%
Помощь иностранным студентам в прохождении практики	7,1%	5,9%
Организация обязательных практик вне факультета	2,4%	0%

Таблица 57. Как вы оцениваете свою готовность осуществлять будущую профессиональную деятельность? (в целом по факультету)

	Частота	Валидный процент
считаю, что способен самостоятельно освоить специфику предложенной работы	63	26,3
способен освоить специфику работы под руководством опытного коллеги	126	52,7
есть необходимость дополнительного овладения практическими навыками перед тем, как приступить к должностным обязанностям	50	20,9
Итого	239	100,0

Таблица 58. Как вы оцениваете свою готовность осуществлять будущую профессиональную деятельность? (Бакалавры)

	Частота	Валидный процент
считаю, что способен самостоятельно освоить специфику предложенной работы	19	15,3
способен освоить специфику работы под руководством опытного коллеги	72	58,1
есть необходимость дополнительного овладения практическими навыками перед тем, как приступить к должностным обязанностям	33	26,6
Итого	124	100,0

Таблица 59. Как вы оцениваете свою готовность осуществлять будущую профессиональную деятельность? (Магистры)

	Частота	Валидный процент
считаю, что способен самостоятельно освоить специфику предложенной работы	43	37,4
способен освоить специфику работы под руководством опытного коллеги	54	47,0
есть необходимость дополнительного овладения практическими навыками перед тем, как приступить к должностным обязанностям	18	15,7
Итого	115	100,0

Таблица 60. Если бы Вы были работодателем, то какую работу доверили бы себе (в целом по факультету)

	Частота	Валидный процент
любую	67	27,5
только исполнителем в рамках профессиональной деятельности	68	27,9
только управленческие функции	25	10,2
на любое место в штат, даже не по профессии	34	13,9
взял(а) бы на испытательный срок	49	20,1
другое	1	0,4
Итого	244	100,0

Таблица 61. Если бы Вы были работодателем, то какую работу доверили бы себе (Бакалавры)

	Частота	Валидный процент
любую	43	33,9
только исполнителем в рамках профессиональной деятельности	20	15,7
только управленческие функции	12	9,4
на любое место в штат, даже не по профессии	19	15,0
взял(а) бы на испытательный срок	32	25,2
другое	1	0,8
Итого	128	100,0

Таблица 62. Если бы Вы были работодателем, то какую работу доверили бы себе
(Магистры)

	Частота	Валидный процент
любую	24	20,5
только исполнителем в рамках профессиональной деятельности	48	41,0
только управленческие функции	13	11,1
на любое место в штат, даже не по профессии	15	12,8
взял(а) бы на испытательный срок	17	14,5
Итого	117	100,0

Таблица 63. Какой способ Вы предпочли или предпочтете при поиске работы? (в целом по факультету)

	Частота	Валидный процент
с помощью личных связей	119	48,8%
кадровые (рекрутинговые) агентства	53	21,7%
специализированные сайты	126	51,6%
обращаясь напрямую в компании	114	46,7%
ярмарки вакансий, дни карьеры, форумы и пр.	61	25,0%
государственный центр занятости	27	11,1%
различные печатные издания	23	9,4%
Отдел содействия занятости и трудоустройства российских и иностранных выпускников РУДН	40	16,4%
портал «РУДН – практики и трудоустройство»	26	10,7%
рекомендации кафедры	37	15,2%
Итого	626	256,6%

Таблица 64. Какой способ Вы предпочли или предпочтете при поиске работы?
(Бакалавры)

	Частота	Валидный процент
с помощью личных связей	74	58,3%
кадровые (рекрутинговые) агентства	25	19,7%
специализированные сайты	80	63,0%
обращаясь напрямую в компании	68	53,5%
ярмарки вакансий, дни карьеры, форумы и пр.	36	28,3%

государственный центр занятости	18	14,2%
различные печатные издания	3	2,4%
Отдел содействия занятости и трудоустройства российских и иностранных выпускников РУДН	11	8,7%
портал «РУДН – практики и трудоустройство»	10	7,9%
рекомендации кафедры	17	13,4%
Итого	342	269,3%

Таблица 65. Какой способ Вы предпочли или предпочтете при поиске работы?

(Магистры)

	Частота	Валидный процент
с помощью личных связей	45	38,5%
кадровые (рекрутинговые) агентства	28	23,9%
специализированные сайты	46	39,3%
обращаясь напрямую в компании	46	39,3%
ярмарки вакансий, дни карьеры, форумы и пр.	25	21,4%
государственный центр занятости	9	7,7%
различные печатные издания	20	17,1%
Отдел содействия занятости и трудоустройства российских и иностранных выпускников РУДН	29	24,8%
портал «РУДН – практики и трудоустройство»	16	13,7%
рекомендации кафедры	20	17,1%
Итого	284	242,7%

Таблица 66. Предполагаемое место работы

	Частота	Процент
преподавание в школе/Университете	3	4,8
Газпром/Аэрофлот и другие ведущие отечественные корпорации	22	35,5
PWC, BP и другие ведущие иностранные корпорации	15	24,2
другие компании и банки	13	21,0
телевидение	7	11,3
ИП	2	3,2
Итого	62	100,0

Таблица 67. Предполагаемое место работы. Распределение по курсам

	4 курс бакалавриата	2 курс магистратуры
преподавание в школе/Университете	2,8%	7,7%

Газпром/Аэрофлот и другие ведущие отечественные корпорации	41,7%	26,9%
PWC, ВР и другие ведущие иностранные корпорации	27,8%	19,2%
другие компании и банки	19,4%	23,1%
телевидение	2,8%	23,1%
ИП	5,6%	0,0%

Таблица 68. Оказывает ли Вам содействие Университет в Вашем трудоустройстве (в целом по факультету)

	Частота	Валидный процент
да	39	16,0
нет	116	47,5
затрудняюсь ответить	89	36,5
Итого	244	100,0

Таблица 69. Оказывает ли Вам содействие Университет в Вашем трудоустройстве (бакалавры)

	Частота	Валидный процент
да	21	16,5
нет	63	49,6
затрудняюсь ответить	43	33,9
Итого	127	100,0

Таблица 70. Оказывает ли Вам содействие Университет в Вашем трудоустройстве (магистры)

	Частота	Валидный процент
да	18	15,4
нет	53	45,3
затрудняюсь ответить	46	39,3
Итого	117	100,0

Таблица 71. Способствует ли выпускающая кафедра Вашему трудоустройству (в целом по факультету)

	Частота	Валидный процент
да	57	23,6
нет	93	38,4
затрудняюсь ответить	92	38,0
Итого	242	100,0

Таблица 72. Способствует ли выпускающая кафедра Вашему трудоустройству
(бакалавры)

	Частота	Валидный процент
да	32	25,6
нет	54	43,2
затрудняюсь ответить	39	31,2
Итого	125	100,0

Таблица 73. Способствует ли выпускающая кафедра Вашему трудоустройству
(магистры)

	Частота	Валидный процент
да	25	21,4
нет	39	33,3
затрудняюсь ответить	53	45,3
Итого	117	100,0

Таблица 74. Сотрудничаете ли Вы с Отделом содействия занятости и
трудоустройства российских и иностранных выпускников РУДН (в целом по
факультету)

	Частота	Валидный процент
да	27	11,1
нет	146	59,8
затрудняюсь ответить	71	29,1
Итого	244	100,0

Таблица 75. Сотрудничаете ли Вы с Отделом содействия занятости и
трудоустройства российских и иностранных выпускников РУДН (бакалавры)

	Частота	Валидный процент
да	11	8,7
нет	96	75,6
затрудняюсь ответить	20	15,7
Итого	127	100,0

Таблица 76. Сотрудничаете ли Вы с Отделом содействия занятости и
трудоустройства российских и иностранных выпускников РУДН (магистры)

	Частота	Валидный процент
да	16	13,7
нет	50	42,7
затрудняюсь ответить	51	43,6
Итого	117	100,0

Таблица 77. Хотели бы Вы, трудоустроившись в компании, содействовать заключению договора о подготовке специалистов Вашей компании с Российским университетом дружбы народов (в целом по университету)

	Частота	Валидный процент
да	115	47,1
нет	45	18,4
затрудняюсь ответить	84	34,4
Итого	244	100,0

Таблица 78. Хотели бы Вы, трудоустроившись в компании, содействовать заключению договора о подготовке специалистов Вашей компании с Российским университетом дружбы народов (бакалавры)

	Частота	Валидный процент
да	72	56,7
нет	25	19,7
не знаю о таком	30	23,6
Итого	127	100,0

Таблица 79. Хотели бы Вы, трудоустроившись в компании, содействовать заключению договора о подготовке специалистов Вашей компании с Российским университетом дружбы народов (магистры)

	Частота	Валидный процент
да	43	36,8
нет	20	17,1
не знаю о таком	54	46,2
Итого	117	100,0

Таблица 80. Будучи работником компании, какой вид деятельности Вы готовы осуществлять в сотрудничестве с ВУЗом (в целом по факультету)

	Частота	Валидный процент
прием студентов на	141	58,3

практику		
подготовку специалистов	31	12,8
научные исследования и разработки	22	9,1
повышение квалификации сотрудников и переподготовку кадров	30	12,4
получение второго высшего образования	18	7,4
Итого	242	100,0

Таблица 81. Будучи работником компании, какой вид деятельности Вы готовы осуществлять в сотрудничестве с ВУЗом (бакалавры)

	Частота	Валидный процент
прием студентов на практику	79	63,2
подготовку специалистов	14	11,2
научные исследования и разработки	16	12,8
повышение квалификации сотрудников и переподготовку кадров	4	3,2
получение второго высшего образования	12	9,6
Итого	125	100,0

Таблица 82. Будучи работником компании, какой вид деятельности Вы готовы осуществлять в сотрудничестве с ВУЗом (магистры)

	Частота	Валидный процент
прием студентов на практику	62	53,0
подготовку специалистов	17	14,5
научные исследования и разработки	6	5,1
повышение квалификации сотрудников и переподготовку кадров	26	22,2
получение второго высшего образования	6	5,1
Итого	117	100,0

Таблица 83. Планируете ли Вы продолжить обучение в РУДН после выпуска (в целом по факультету)

	Частота	Валидный процент
да, собираюсь поступить в магистратуру/ аспирантуру в РУДН	93	40,4
нет, планирую поступить в магистратуру/ аспирантуру в другой ВУЗ	73	31,7
не планирую продолжать обучение	57	24,8
другое	7	3
Итого	230	100,0

Таблица 84. Планируете ли Вы продолжить обучение в РУДН после выпуска (бакалавры)

	Частота	Валидный процент
да, собираюсь поступить в магистратуру/ аспирантуру в РУДН	56	49,6
нет, планирую поступить в магистратуру/ аспирантуру в другой ВУЗ	36	31,9
не планирую продолжать обучение	16	14,2
другое	5	4,4
Итого	113	100,0

Таблица 85. Планируете ли Вы продолжить обучение в РУДН после выпуска (магистры)

	Частота	Валидный процент
да, собираюсь поступить в магистратуру/ аспирантуру в РУДН	37	31,6
нет, планирую поступить в магистратуру/ аспирантуру в другой ВУЗ	37	31,6
не планирую продолжать обучение	41	35,0
другое	2	1,7
Итого	113	100,0

Таблица 86. Работаете ли Вы в настоящее время (в целом по факультету)

	Частота	Валидный процент
да	110	45,3
нет	133	54,7
Итого	243	100,0

Таблица 87. Работаете ли Вы в настоящее время (бакалавры)

	Частота	Валидный процент
да	37	29,1
нет	90	70,9
Итого	127	100,0

Таблица 88. Работаете ли Вы в настоящее время (магистры)

	Частота	Валидный процент
да	73	62,9
нет	43	37,1
Итого	116	100,0

Таблица 89. Отметьте, какими из ниже указанных критериев обоснован Ваш выбор планируемого места работы (в целом по университету)

	Частота	Валидный процент
привлекательный уровень оплаты труда	148	66,1%
местонахождение компании	93	41,5%
возможность карьерного роста	152	67,9%
возможность заграникомандировок	53	23,7%
возможность опыта работы по специальности	71	31,7%
привлекательность миссии компании	52	23,2%
наличие социального пакета	19	8,5%
другие критерии	3	1,3%
Итого	591	263,8%

Таблица 90. Отметьте, какими из ниже указанных критериев обоснован Ваш выбор планируемого места работы (бакалавры)

	Частота	Валидный процент
привлекательный уровень оплаты труда	80	70,8%

местонахождение компании	41	36,3%
возможность карьерного роста	81	71,7%
возможность заграникомандирововок	24	21,2%
возможность опыта работы по специальности	44	38,9%
привлекательность миссии компании	17	15,0%
наличие социального пакета	3	2,7%
Итого	290	256,6%

Таблица 91. Отметьте, какими из ниже указанных критериев обоснован Ваш выбор планируемого места работы (магистры)

	Частота	Валидный процент
привлекательный уровень оплаты труда	68	61,3%
местонахождение компании	52	46,8%
возможность карьерного роста	71	64,0%
возможность заграникомандирововок	29	26,1%
возможность опыта работы по специальности	27	24,3%
привлекательность миссии компании	35	31,5%
наличие социального пакета	16	14,4%
другие критерии	3	2,7%
Итого	301	271,2%

Таблица 92. Распределение по полу

	Частота	Валидный процент
мужской	96	39,2
женский	145	59,2
Итого	245	100,0

Таблица 93. Распределение по специальности/направлению

	Частота	Валидный процент
Литературоведение	1	0,4
Русский как иностранный	1	0,4
Бухучет	42	17,4
Менеджмент	99	40,9
Экономика города	8	3,3
Экономика предприятия	14	5,8
Экономика фирмы	14	5,8
Международный менеджмент	1	0,4

Международные экономические отношения	15	6,2
Финансы и кредит	8	3,3
Управление человеческими ресурсами	1	0,4
Экономика	12	5,0
Управления персоналом	4	1,7
Маркетинг	12	5,0
Управления международными проектами	8	3,3
Международные экономические отношения	1	0,4
Финансовое управление в секторах экономики	1	0,4
Итого	242	100,0